

DISTANSHUBBEN
ETÄTYÖHUBI

RUOKA-MAT

DISTANS- HUBBEN

DISTANSARBETE
KAN OCKSÅ VARA SOCIALT!





**HÅLLBART DISTANSARBETE
KESTÄVÄ ETÄTYÖ**

Projekttid: 1.8.2021-31.12.2023

Gemförfare: Centria-ammattikorkeakoulu (huvudgemförfare)
och Yrkehögskolan Novia (delgemförfare)

Projektområde: Österbotten och Mellersta Österbotten

Finansiärer: Europeiska landsbygdsfonden genom NTM-centralen i
Österbotten, Svenska kulturfonden, Keskitien säätiö

Projektledare: Pernilla Howard (Centria) och Malin Winberg (Novia)

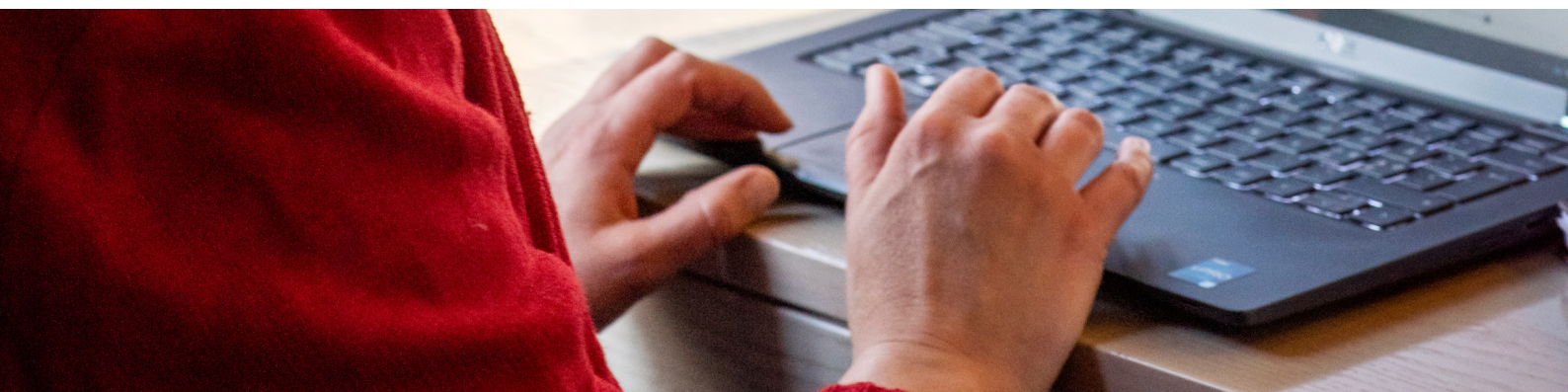
Webbsida: centria.fi/hanke/hallbart-distansarbete

centria
University of Applied Sciences
ammattikorkeakoulu

YRKESHÖGSKOLAN
NOVIA



Närings-, trafik- och
miljöcentralen



VAD ÄR DISTANSHUBBEN?

DistansHUBBEN är ett evenemang där man samlar personer med möjlighet att arbeta på distans till en gemensam arbetsdag. Var och en arbetar med sitt i tyst samvaro och erbjuds möjlighet till nätverkande och givande diskussioner under lunch- och kaffe-pauser. Det här är ett avgiftsfritt evenemang som arrangeras som en service för invånare i arbetsför ålder för att stärka sammanhållningen och gemenskapen på orten.

DistansHUBBEN erbjuder deltagarna miljöombyte och gemenskap under en inspirerande arbetsdag. Tanken är inte att bygga upp ett företagshotell med daglig verksamhet, utan i stället att skapa ett socialt evenemang. DistansHUBBEN kan drivas på många olika sätt, till exempel som ett samarbete mellan en kommun och en lokalförening eller organisation, eller helt i kommunens egen regi. Det krävs inga stora insatser från arrangören, men evenemanget kan ge många positiva effekter, i synnerhet för det sociala kapitalet i närsamhället.

De som arbetar mycket i ensamhet, vare sig det är på distans eller som egenföretagare, kan sakna ett socialt sammanhang och nya influenser. Att då och då få chans till miljöombyte och nätverkande med låg tröskel kan ha en positiv inverkan på välmående och kreativitet. Att samla människor från olika branscher, sektorer och sammanhang kan dessutom leda till oväntade diskussioner och innovativa samarbeten.

Det här är en guide som steg för steg stöder planeringen och genomförandet av DistansHUBBEN.

ATT ARRANGERA DISTANSHUBBEN

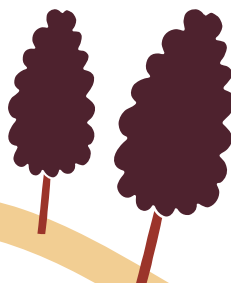
DistansHUBBEN kan organiseras på olika sätt och av olika aktörer, till exempel enligt följande:

DistansHUBBEN arrangeras som ett samarbete mellan kommunen och en lokal förening, där kommunen står som värd och hyr in sig i en föreningslokal. Samarbetet kan utökas till flera föreningar och innebära att DistansHUBBEN ordnas turvis i olika föreningslokaler.

DistansHUBBEN arrangeras som ett samarbete mellan kommunen och en annan organisation, exempelvis ett utvecklingsbolag. Tillsammans kan man på detta vis stärka ortens livskraft.

Kommunen anordnar DistansHUBBEN i egen regi och i sina egna lokaler och utökar på så sätt invånarservicen.

Företag eller organisationer samarbetar kring DistansHUBBEN och delar på värskapet genom att besöka varandra turvis. Förslagsvis kan företag skapa sitt eget hubbnätverk. DistansHUBBEN kan också ordnas för en specifik grupp, till exempel förbunds- och föreningsanställda.



Det finns många fördelar med att arrangera DistansHUBBEN, som kan ge positiva effekter både på kort och på lång sikt.

- Miljöombyte i arbetsvardagen kan öka kreativiteten.
- Att träffa människor och utöka sitt nätverk ger nya influenser och möjlighet till erfarenhetsutbyte.
- Att samla människor från olika branscher och sektorer uppmuntrar till samverkan och oväntade samarbeten kan uppstå.
- DistansHUBBEN understöder samhörigheten på orten, vilket i längden kan stärka viljan till lokalt engagemang och möjliggöra en levande landsbygd.
- När invånare stannar i sitt lokalsamhälle dagtid kan de utnyttja servicen och stödja bland annat butiker och restauranger.
- När DistansHUBBEN erbjuds som en kostnadsfri service för invånare i arbetsför ålder ger det en positiv bild av kommunen. Ifall kommunanställda också sitter och arbetar på hubben kan det sänka tröskeln för invånarna att ta kontakt med dem.
- Vid ett samarbete mellan kommun och föreningar kan man dra nytta av föreningarnas lokaler som annars skulle stå tomma och uppvärmda, samtidigt som föreningarna får hyresintäkter och synlighet. Ett tips för föreningarna är att sätta upp information om sin verksamhet på en anslagstavla vid DistansHUBBEN.

FÖRUTSÄTTNINGAR FÖR ATT DRIVA DISTANSHUBBEN

Det finns några saker som man behöver överväga innan man startar upp DistansHUBBEN. Bland annat behöver man ha koll på deltagarunderlaget, se till att man har tillgång till fungerande lokaler och tänka igenom vem som ska göra vad före, under och efter varje tillfälle.



DELTAGARE

DistansHUBBEN finns inte utan deltagare och därför är marknadsföringen av största vikt. Alla som har möjlighet att arbeta på distans platsar på DistansHUBBEN, men det kan eventuellt vara en utmaning att hitta och nå potentiella deltagare särskilt om deras arbetsplats är registrerad på annan ort. Direktmarknadsföring genom exempelvis egna nätverk, grupper på sociala medier, lokaltidningen och anslagstavlor kan användas för att få ihop en första testgrupp. Ge inte upp efter första tillfället, eftersom den bästa marknadsföringen sedan sker via dem som deltagit och trivts på hubben, sprider ordet och tar med sina bekanta till nästa tillfälle. Det kan också vara bra att fråga målgruppen vilken veckodag som passar bäst, eller helt enkelt testa olika veckodagar för att se vilken dag som drar flest deltagare. Det lönar sig att samla ihop en e-postlista (kom ihåg GDPR) på alla som önskar information om verksamheten, så att de alltid får direktmejl om kommande hubbar. Inför varje tillfälle behövs också allmän marknadsföring för att nå nya deltagare.



LOKAL OCH UTRUSTNING

Som minimum behöver varje deltagare erbjudas en arbetsstation bestående av en stol och ett bord, samt tillgång till eluttag och internetuppkoppling. Arbetsstationerna ställs i ett rum där alla kan sitta gemensamt och arbeta i tyst samvaro. Det är en fördel om man även kan erbjuda ett annat rum för kaffepauser och diskussion, eftersom alla kanske inte har möjlighet att ta paus på samma gång. Därutöver är det ett plus om det finns ett separat rum för möten och telefonsamtal.



3

PERSONRESURSER

Beroende på vem som står som arrangör och vilka samarbeten som finns kan arbetsuppgifterna fördelas på olika sätt. Följande uppgifter behöver utföras:

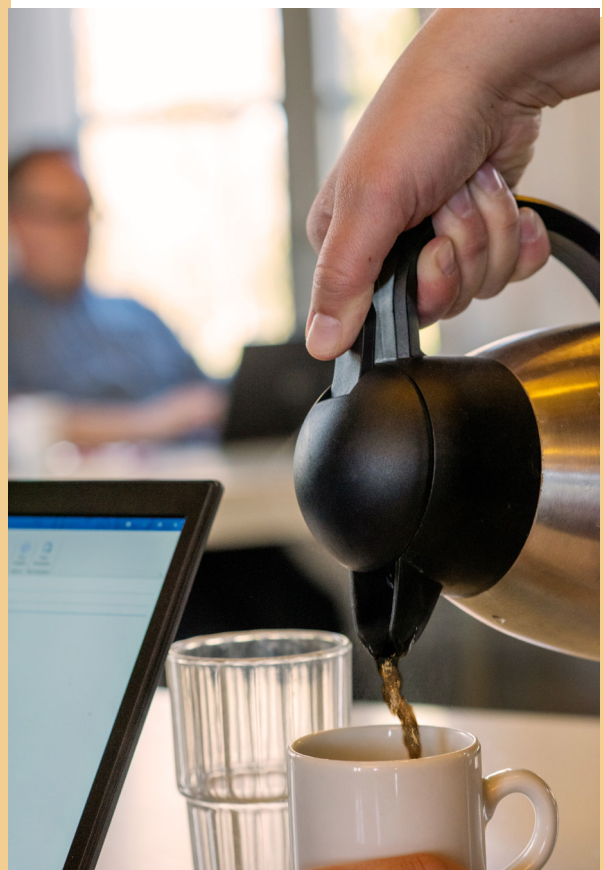
- Skapa marknadsföringsmaterial och marknadsföra DistansHUBBEN.
- Ta emot anmälningar och sköta kontakten med deltagarna.
- Ställa i ordning och städa undan i lokalen.
- Vara på plats hela dagen och ansvara för kaffeserveringen och eventuella praktiska frågor.



4

LUNCH- OCH KAFFESERVERING

Lunch- och kaffepauserna är viktiga för evenemanget, eftersom det är då deltagarna har chans att nätverka, vilket kan vara en av de huvudsakliga anledningarna för en del att delta. Ifall det finns en lunchrestaurang i närheten är det här ett fint tillfälle att stödja det lokala näringslivet. Många som arbetar hemifrån tar sig sällan tid att gå ut på lunch, och den här möjligheten uppskattas därför ofta. Ifall en lunchplats inte finns tillgänglig kan arrangören ordna take-away eller be deltagarna ta med sig egen lunch. Medan lunchen utan problem kan ske på egen bekostnad brukar det vara mycket uppskattat om värden bjuder på kaffe under dagen. Ett litet tilltugg ger dessutom en övrig guldkant som ger en positiv bild av arrangemanget.



PRAKTISKA INSTRUKTIONER

Tips! Använd listan nedan som en checklista och kryssa av de moment som utförts.

INFÖR DISTANSHUBBEN

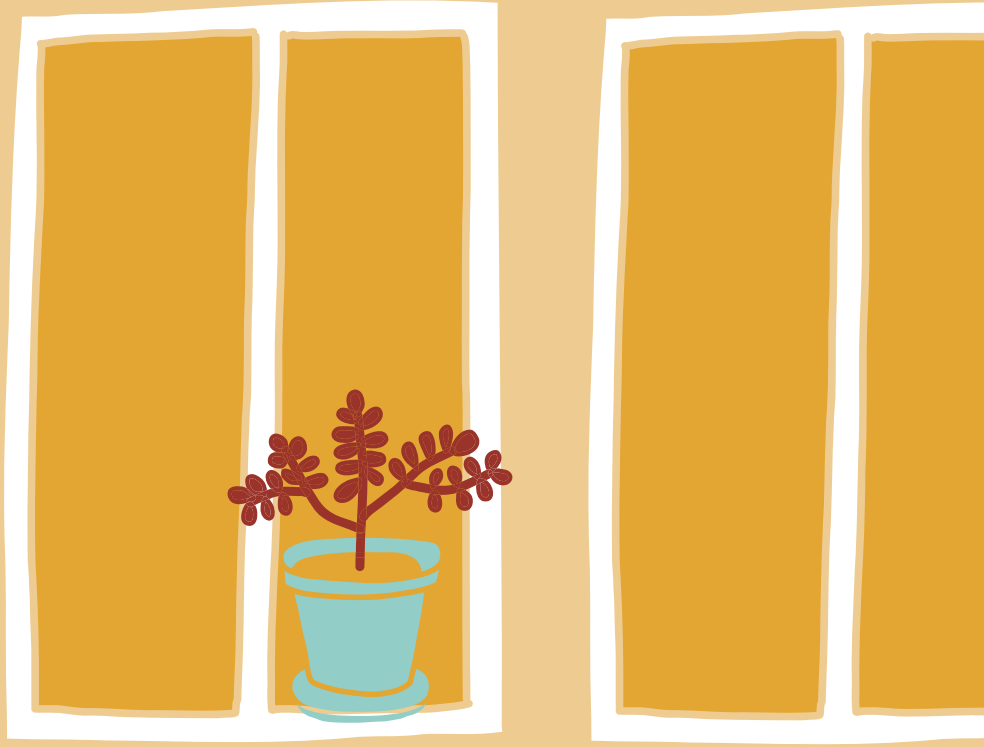
- Fördela ansvarsuppgifter.
- Hitta lämplig lokal.
- Undersök om det finns deltagarunderlag.

Förslagsvis kan DistansHUBBEN genomföras en gång i månaden. Du kan med fördel slå fast datum för en hel säsong på en gång, eftersom det skapar kontinuitet för deltagarna och förenklar marknadsföringen.
- Skapa ett anmälningsformulär.
 - Delge information om DistansHUBBEN och var tydlig med adress och tidpunkt.
 - Fråga efter namn, organisation, e-post och tillåtelse att skicka information om kommande datum för DistansHUBBEN (kom ihåg GDPR).
- Börja marknadsföra DistansHUBBEN i god tid, förslagsvis en månad på förhand. Använd gärna materialet som finns som bilaga.
 - Ta direktkontakt med potentiella deltagare.
 - Sprid informationen i dina egna nätverk.
 - Gör inlägg på sociala medier och dela också inläggen i olika lokala grupper.
 - Annonsera i lokalpressen.
 - Annonsera på anslagstavlor där människor rör sig.
 - Sprid informationen via organisationer som har kontakt med samma målgrupp, exempelvis företagarföreningar och utvecklingsbolag.
- Skicka ut ett välkomstmejl till anmälda deltagare några dagar på förhand. Inkludera detaljerad information om tid och plats, praktiska detaljer kring parkering och liknande, samt hur man jobbar på DistansHUBBEN. Bifoga gärna dagens program (finns som bilaga).
- Uppdatera och skriv ut dagens program och en välkommen-skylt (finns som bilaga).
- Planera och handla inför kaffeserveringen.

Tänk på att skapa en välkomnande miljö. Kanske vill du sätta lite guldkant på vardagen med tända ljus och en chokladask på bordet. Små detaljer som exempelvis behaglig belysning, vatten och glas, och eventuellt filter om lokalen är kall kan göra skillnad.
- Ställ i ordning i lokalen och se till att alla deltagare har en arbetsstation med ström-tillförsel och fungerande internet-uppkoppling. Förslagsvis placeras arbetsstationerna i en ring, vilket stärker känslan av samhörighet.

TÄNK PÅ HÅLLBARHETEN!

Det finns många sätt att ta hållbarhet i beaktande när DistansHUBBEN ordnas. Att använda en lokal som redan står uppvärmd, undvika matsvinn och engångskärl vid lunch och kaffe, samt uppuntra till samåkning är några steg i rätt riktning.



LYCKA TILL MED
#DistanHubben!

BILAGOR

VÄLKOMMEN-SKYLT

AFFISCH

FOTON FÖR MARKNADSFÖRING

DAGENS PROGRAM

RUOKA-MAT



DISTANSHUBBEN
ETÄTYÖHUBI

VÄLKOMMEN TERVETULOAA





DISTANSHUBBEN
ETÄTYÖHUBI

DISTANSARBETE KAN OCKSÅ VARA SOCIALT!

PLATS:

TIDPUNKT:

Har du möjlighet att jobba på distans? Vill du nätverka med andra distansarbetare? Då kanske DistansHUBBEN är något för dig!

DistansHUBBEN samlar distansarbetare till en gemenskap i en pop-up-hub, där var och en jobbar med sitt under tyst samvaro och sedan får umgås och nätverka under gemensamma lunch- och kaffepauser.

Dörrarna är öppna kl.

Tillfällena är kostnadsfria och inkluderar kaffeservering. Lunchen sker på egen bekostnad. Alla deltagare erbjuds Wi-Fi och en egen arbetsstation med strömtillförsel.

För mera info, kontakta

VÄLKOMMEN MED!



FOTON SOM KAN ANVÄNDAS I MARKNADSFÖRINGEN

Dessa bilder kan fritt användas för att marknadsföra
DistansHUBBEN på exempelvis sociala medier:





DAGENS PROGRAM:

Kl. Kaffe

Kl. Lunch

Kl. Kaffe

DistansHUBBEN erbjuder möjlighet att utföra det egna arbetet som vanligt, men ger också chans till social samvaro kring lunch och kaffe.

I sitter vi tillsammans i tyst samvaro där alla arbetar i lugn och ro med sina egna uppgifter.

Om du behöver ta ett telefonsamtal eller möte kan du använda

Kaffepauserna hålls i

WiFi-lösenord:

Vid frågor, kontakta:

