

DISTANSHUBBEN
ETÄTYÖHUBI

RUOKA-MAT

ETÄTYÖ- HUBI

ETÄTYÖ VOI OLLA
MYÖS YHTEISÖLLISTÄ!





HÅLLBART DISTANSARBETE
KESTÄVÄ ETÄTYÖ

Hankkeen kesto: 1.8.2021-31.12.2023

Toteuttajat: Centria-ammattikorkeakoulu (pää toteuttaja)
ja Yrkeshögskolan Novia (osatoteuttaja)

Toiminta-alue: Pohjanmaa ja Keski-Pohjanmaa

Rahoittajat: Euroopan maaseuturahasto (Pohjanmaan ELY-keskus),
Svenska kulturfonden, Keskitien säätiö

Hankepäälliköt: Pernilla Howard (Centria) ja Malin Winberg (Novia)

www-sivu: centria.fi/hanke/hallbart-distansarbete

centria
University of Applied Sciences
ammattikorkeakoulu

YRKESSIVESTULAN
NOVIA



 Elinkeino-, liikenne- ja
ympäristökeskus

 Svenska
kulturfonden

 KESKITIEN
SÄÄTIÖ

MIKÄ ON ETÄTYÖHUBI?

EtätyöHUBI-tapahtuma kokoaa etätyöntekijöitä yhteiseen työpäivään. Osallistujat työskentelevät oman työnsä parissa hiljaisessa yhteiselossa, ja ruoka- ja kahvitauoilla on mahdollisuus verkostoitumiseen ja antoiisiin keskusteluihin. Maksuton tapahtuma järjestetään palveluna työikäisille asukkaille paikkakunnan yhteisöllisyyden ja yhteenkuuluvuuden tunteen vahvistamiseksi.

EtätyöHUBI tarjoaa osallistujille ympäristönvaihdoksen ja yhteisöllisyyttä innostavan työpäivän aikana. Tarkoituksena ei ole perustaa päivittäistä toimintaa harjoittavaa yrityshotellia, vaan luoda sosiaalinen tapahtuma. EtätyöHUBI voidaan järjestää monin eri tavoin, esimerkiksi kunnan ja paikallisen yhdistyksen tai organisaation yhteistyönä, tai kokonaan kunnan omana toimintana. Järjestäjältä ei vaadita suuria ponnisteluja, mutta tapahtumalla voi olla monia myönteisiä vaikutuksia erityisesti lähiyhteisön sosiaaliseen pääomaan.

Yksin työskentelevät, olipa kyse sitten etätyöntekijästä tai itsenäisestä ammatinharjoittajasta, voivat kaivata sosiaalisia kontakteja ja uusia vaikutteita. Mahdollisuus vaihtaa ympäristöä ja verkostoitua matalalla kynnyksellä voi vaikuttaa myönteisesti hyvinvointiin ja luovuuteen. Lisäksi eri ammattien ja toimialojen edustajien kokoaminen yhteen voi johtaa odottamattomiin keskusteluihin ja innovatiiviseen yhteistyöhön.

Tämä opas tukee vaihe vaiheelta EtätyöHUBIn suunnittelua ja toteutusta.

ETÄTYÖHUBIN JÄRJESTÄMINEN

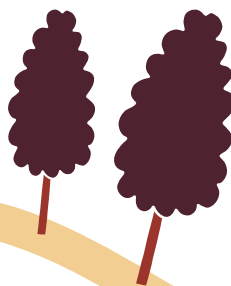
EtätyöHUBI-tapahtuman voi järjestää eri tavoin ja eri toimijoiden avulla, esimerkiksi seuraavasti:

EtätyöHUBI järjestetään kunnan ja paikallisen yhdistyksen yhteistyönä, jolloin kunta vuokraa yhdistyksen tilan ja isännöi tapahtumaa siellä. Yhteistyötä voidaan laajentaa useampaan yhdistykseen, jolloin EtätyöHUBI järjestetään vuorotellen eri yhdistysten tiloissa.

EtätyöHUBI järjestetään kunnan ja muun organisaation, esimerkiksi kehittämissyhtiön, yhteistyönä. Näin paikkakunnan elinvoimaa voidaan yhdessä vahvistaa.

Kunta järjestää EtätyöHUBIn omana toimintanaan omissa tiloissaan, ja lisää näin palveluja asukkaille.

Yritykset tai organisaatiot tekevät yhteistyötä EtätyöHUBIn parissa ja jakavat järjestämisvastuun vieraillemalla toistensa tiloissa vuorotellen. Yritykset voivat esimerkiksi luoda oman hubiverkostonsa. EtätyöHUBI voidaan järjestää tietyille ryhmälle, esimerkiksi liittojen tai yhdistysten työntekijöille.



EtätyöHUBIn järjestämisestä on monia hyötyjä, joilla voi olla myönteisiä vaikutuksia sekä lyhyellä että pitkällä aikavälillä.

- Työarjen ympäristönvaihdokset voivat lisätä luovuutta.
- Ihmisten tapaaminen ja verkostojen laajentaminen antavat uusia vaikutteita ja mahdollisuuden kokemusten vaihtoon.
- Eri alojen ja sektoreiden edustajien kokoaminen yhteen kannustaa yhteistoimintaan ja voi synnyttää odottamatonta yhteistyötä.
- EtätyöHUBI tukee paikkakunnan yhteenkuuluvuutta, mikä voi pitkällä aikavälillä vahvistaa sitoutumista alueeseen ja turvata maaseudun elinvoimaa.
- Kun asukkaat viipyvät päiväsaikaan paikallisyhteisössään, he voivat hyödyntää palveluja ja kannattaa muun muassa kauppoja ja ravintoloita.
- EtätyöHUBIn tarjoaminen maksuttomana palveluna työikäisille asukkaille antaa myönteisen kuvan kunnasta. Kynnys ottaa yhteyttä kunnan työntekijöihin voi madaltua, kun myös he ovat paikalla työskentelemässä hubissa.
- Kunnan ja yhdistysten välisessä yhteistyössä voidaan hyödyntää yhdistysten tiloja, joita muuten pidettäisiin lämmitettyinä tyhjillään. Samalla yhdistykset saavat vuokratuottoja ja näkyvyyttä. Yhdistysten kannattaa julkaista tietoa toiminnastaan EtätyöHUBIn ilmoitus-taululla.

ETÄTYÖHUBIN JÄRJESTÄMISEN EDELLYTYKSET

Ennen EtätyöHUBIn käynnistämistä on selvitetävä muun muassa osallistujapohja ja toimivien tilojen saatavuus, sekä miettiä toimijoiden roolit ennen tapahtumaa, sen aikana ja sen jälkeen.



OSALLISTUJAT

Ilman osallistujia ei ole EtätyöHUBla, joten markkinointi on ensiarvoisen tärkeää. Kaikki etätyötä tekevät sopivat EtätyöHUBIn osallistujiksi, mutta potentiaalisten osallistujien löytäminen ja tavoittaminen voi olla haasteellista, erityisesti jos heidän työpaikkansa on rekisteröity toiselle paikkakunnalle. Ensimmäisen testiryhmän kokoamiseen voidaan käyttää suoramarkkinointia esimerkiksi omien verkostojen, sosiaalisen median ryhmien, paikallislehden ja ilmoitustaulujen kautta. Älä luovuta ensimmäisen tapahtuman jälkeen, sillä tässä vaiheessa paras markkinointi tapahtuu hubiin osallistuneiden ja siellä viihtyneiden kautta: he levittävät sanaa ja tuovat tuttavansa mukanaan seuraavaan tilaisuuteen. Kohderyhmältä kannattaa myös kysyä, mikä viikontähtäjä sopii parhaiten, tai yksinkertaisesti kokeilla eri viikontähtäjinä, mikä päivä vetää eniten osallistujia. Kaikista toiminnasta kiinnostuneista kannattaa kerätä sähköpostilista (muista GDPR), jotta he saavat aina suoria sähköpostitiedotteita tulevista hubeista. Ennen jokaista tilaisuutta tarvitaan kuitenkin myös yleistä markkinointia uusien osallistujien tavoittamiseksi.



TILA JA VARUSTEET

Jokaiselle osallistujalle on tarjottava vähintään työtuoli ja -pöytä sekä mahdollisuus käyttää pistorasiaa ja internet-yhteyttä. Työasemat sijoitetaan tilaan, jossa kaikki voivat istua ja työskennellä hiljaa yhdessä. On eduksi, jos kahvitaukoja ja keskustelua varten voidaan tarjota myös erillinen tila, koska kaikilla ei ehkä ole mahdollisuutta pitää taukoa samanaikaisesti. Lisäksi erillinen kokous- ja puhelutila olisi hyödyllinen.



3

HENKILÖRESURSSIT

Työtehtäviä voidaan jakaa eri tavoin järjestäjän ja yhteistyön mukaan. Seuraaviin tehtäviin tarvitaan tekijöitä:

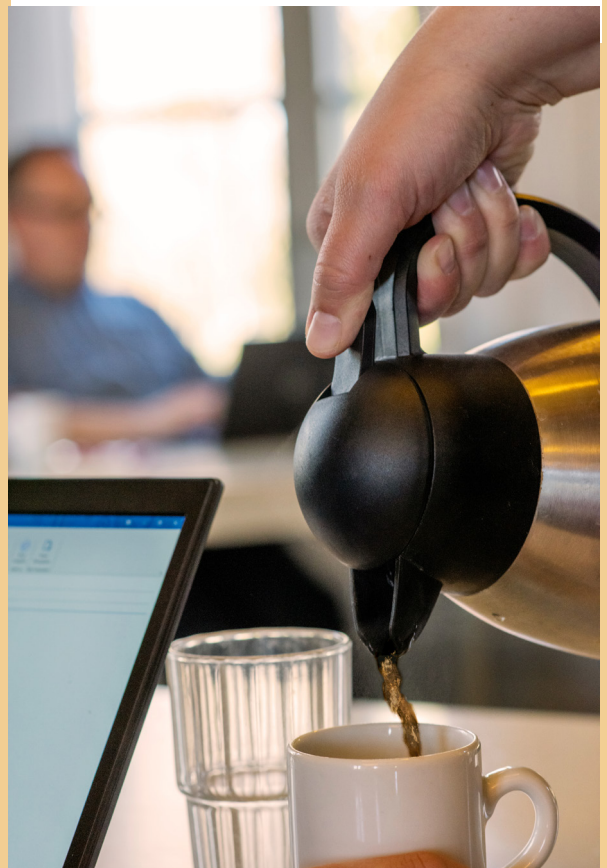
- Markkinointimateriaalin laatiminen ja EtättyöHUBIn markkinointi.
- Ilmoittautumisten vastaanotto ja yhteydenpito osallistujiin.
- Tilan järjestely ja siivoaminen.
- Läsnäolo paikan päällä sekä kahvitarjoilusta ja mahdollisista muista käytännön asioista vastaaminen.



4

LOUNAS- JA KAHVITARJOILU

Lounas- ja kahvitaumat ovat tapahtuman kannalta tärkeitä, sillä silloin osallistujilla on mahdollisuus verkostoitua, mikä voi olla yksi tärkeimmistä syistä osallistua. Mikäli lähistöllä on lounasravintola, on tämä hieno tilaisuus tukea paikallista elinkeinoelämää. Moni kotoa käsin työskentelevä varaa harvoin aikaa lounaalla käymiseen, joten monet arvostavat tätä mahdollisuutta. Mikäli lounaspaikkaa ei ole saatavilla, järjestäjä voi järjestää noutoruokatilauksen tai pyytää osallistujia pakkaamaan mukaan omat eväät. Vaikka lounaan voi hyvin järjestää osallistujien omalla kustannuksella, usein arvostetaan sitä, että järjestäjä tarjoaa kahvit päivän aikana. Pieni purtava yllättää positiivisesti ja antaa hyvän kuvan järjestelyistä.



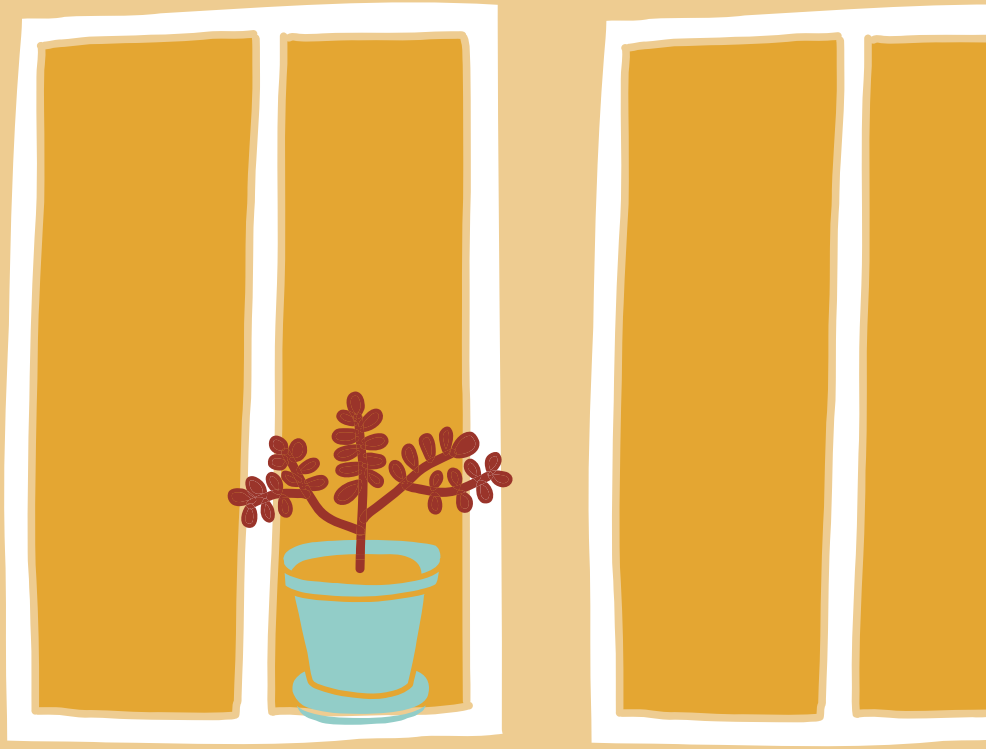
KÄYTÄNNÖN OHJEITA

ENNEN ETÄTYÖHUBIA

- Jaa vastuut.
- Etsi sopiva tila.
- Selvitä löytyykö osallistujapohjaa. EtätyöHUBIn voi toteuttaa esimerkiksi kerran kuukaudessa. Voit ilmoittaa koko kauden päivämäärät kerralla, sillä se luo jatkuvuuden tunnetta osallistujille ja yksinkertaistaa markkinointia.
- Luo ilmoittautumislomake.
 - Jaa tietoa EtätyöHUBIsta ja ilmoita osoite ja ajankohta selkeästi.
 - Kysy nimeä, organisaatiota, sähköpostiosoitetta sekä lupaa lähettää tietoa tulevista EtätyöHUBI-tapahtumista (huomioi GDPR).
- Aloita markkinointi hyvissä ajoin, mielellään kuukausi etukäteen. Hyödynnä liitteenä olevaa materiaalia.
 - Ota suoraan yhteyttä potentiaalsiin osallistujiin.
 - Levitä tietoa omissa verkostoissasi.
 - Julkaise sosiaalisessa mediassa, ja jaa julkaisua myös erilaisissa paikallisissa ryhmissä.
 - Ilmoita paikallislehdessä.
 - Mainosta ilmoitustauluilla paikoissa, joissa ihmiset liikkuvat.
 - Levitä tietoa sellaisten organisaatioiden kautta, joilla on sama kohderyhmä, esimerkiksi yrittäjäjärjestöt ja kehitys-yhtiöt.
- Lähetä tervetulo viesti ilmoittautuneille muutamia päiviä ennen tapahtumaa. Sisällytä viestiin tarkka tieto paikasta ja ajasta, käytännön tietoja pysäköinnistä yms., sekä kerro myös, miten EtätyöHUBIssa työskennellään. Liitä mukaan päivän ohjelma (esimerkki liitteenä).
- Päivitä ja täydennä päivän ohjelma ja tervetulokyltti (löytyvät liitteistä).
- Valmistele ja tulosta päivän ohjelma ja tervetulokyltti (ks. mallit liitteenä).
- Suunnittele ja osta tarvikkeet kahvitarjoilua varten. Muista luoda viihtyisä ympäristö. Voit kenties luoda hieman tunnelmaa arkeen ja asettaa pöydälle kynttilän ja suklaarasian. Vaikutuksen voivat tehdä pienet yksityiskohdat, kuten miellyttävä valaistus, vesi ja juomalasit sekä mahdollisesti huovat, jos paikka on vetoisa.
- Laita tilat kuntoon ja varmista, että kaikilla osallistujilla on työpiste, jossa on virtalähde ja toimiva internetyhteys. Työpisteet voi esimerkiksi asetella ympyrän muotoon, joka tukee yhteenkuuluvaisuuden tunnetta.

HUOMIOI KESTÄVYYS!

Kestävyys on mahdollista ottaa huomioon EtätyöHUBIn järjestämisessä monella tapaa. Lämmitettynä olevan tilan hyödyntäminen, ruokahävikin välttäminen lounaan ja kahvittelun aikana sekä kannustaminen kimpakyyteihin ovat askeleita oikeaan suuntaan.



ANTOISAA
#EättyöHUBla!

LIITTEET

TERVETULOKYLTTI
JULISTE
MARKKINOINTIKUVIA
PÄIVÄN OHJELMA

RUOKA-MAT



DISTANSHUBBEN
ETÄTYÖHUBI

VÄLKOMMEN TERVETULOAA





DISTANSHUBBEN
ETÄTYÖHUBI

ETÄTYÖ VOI OLLA MYÖS YHTEISÖLLISTÄ!

PAIKKA:

AIKA:

Onko sinun mahdollista työskennellä etänä? Haluatko verkostoitua muiden etätyöntekijöiden kanssa? Silloin EtätyöHUBI voi olla juuri sinua varten!

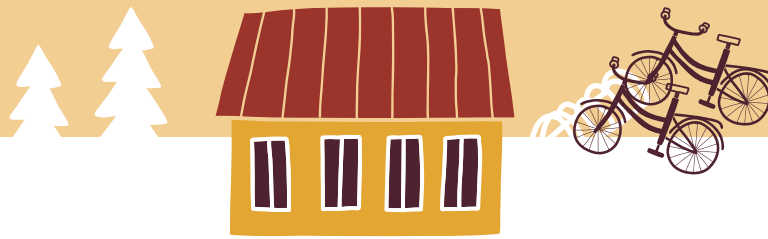
EtätyöHUBI kokoaa etätyöntekijöitä yhteiseen popup-hubiin, jossa jokainen työskentelee oman työnsä parissa hiljaisessa yhteisössä ja voi seurustella ja verkostoitua yhteisten lounas- ja kahvitaukojen aikana.

Ovet ovat avoinna klo:

Tilaisuudet ovat maksuttomia ja sisältävät kahvitarjoilun. Omakustanteinen lounas. Kaikilla osallistujilla on mahdollisuus käyttää omaa työpistettä, jossa on Wi-Fi ja virtalähde.

Lisätietoja

TERVETULOA MUKAAN!



VALOKUVIA MARKKINOINTIA VARTEN

Näitä kuvia voi vapaasti käyttää EtätyöHUBIn
markkinoinnissa esimerkiksi sosiaalisessa mediassa:





PÄIVÄN OHJELMA:

Klo kahvi

Klo lounas

Klo kahvi

EtätyöHUBI mahdollistaa omien töiden tekemisen normaalisti, mutta antaa myös mahdollisuuden sosiaaliseen yhdessäoloon lounaan ja kahvin aikana.

Paikka, jossa istutaan yhdessä rauhallisesti jokainen omia töitään tehden:

Tila, jota voi tarvittaessa käyttää puheluun tai kokoukseen:

Kahvitaukojen paikka:

WIFI-salasana:

Lisätietoja:

