

PELASTUSSUUNNITELMA



CENTRIA – AMMATTIKORKEAKOULU OY VIERIMAANTIE 7, YLIVIESKA

Päivittäjä(t): Elokuu 2023 Jari Vähäkainu ja Pentti Eteläaho
Laadittu: Huhtikuu 2020 Risto Puskala & Esa Isokoski

Suunnitelma hyväksytty:

Päivitetty: 29.8.2023/JV & PE

SISÄLLYSLUETTELO

1. JOHDANTO	3
1.1 Pelastussuunnitelman tarkoitus	3
1.2 Pelastussuunnitelman ja sen tavoite	3
1.3 Kriisiviestintä ja sen periaatteet	4
1.4 Turvallisuustoiminta	4
2. TURVALLISUUTEEN LIITTYVIÄ YHTEYSTIETOJA	5
3. KIINTEISTÖN YLEISTIEDOT	6
4. VAAROJEN JA RISKIEN ARVIOINTI	7
5. ENNAKOIVAT VAARATILANTEET JA TOIMENPITEET VAARATITANTEIDENEHKÄISEMISEKSI	8
5.1 Yleinen vaaramerkki ja sisälle suojautuminen	8
5.2 Henkilöstön evakuointi kiinteistöstä	8
5.3 Tulipalo	9
5.4 Pitkäkestoiset häiriöt energian, lämmön ja veden jakelussa	10
5.5 Kemikaalionnettomuus	10
5.6 Tapaturmat, liikenneonnettomuudet ja sairaskohtaukset	11
5.7 Omaisuuteen kohdistuva rikos	12
5.8 Häiriköinti ja väkivaltatilanteet	12
5.8.1 Uhkaavan henkilön kohtaaminen	13
5.8.2 Väkivalta	13
5.8.3 Pommiuhka	13
5.8.4 Aseuhka	14
5.9 Tulityö ja sähköturvallisuus	14
6. VALMIUS- JA TURVALLISUUSORGANISAATIO	15

LIITTEET

1. JOHDANTO

1.1 Pelastussuunnitelman tarkoitus

Pelastussuunnitelman tarkoituksena on Centria ammattikorkeakoulussa olevien ihmisten ja omaisuuden suojaaminen, opetus- sekä tutkimustoiminnan jatkuvuuden turvaaminen ja turvallisuuskulttuurin kehittäminen.

Suunnitelma antaa perusteet tämän ajan keskeisimpien vaaratilanteiden ennaltaehkäisyyn, hallintaan sekä jälkihoitoon. Onnistunut lopputulos edellyttää organisaation johdon ja henkilöstön sitoutumista suunnitelman toteuttamiseen sekä edelleen kehittämiseen. Centria-ammattikorkeakoulun turvallisuusorganisaatio järjestää turvallisuuteen liittyvää käytännön koulutusta, johon Centrian henkilökunnalla on oikeus ja mahdollisuus osallistua.

Suunnitelmaa laadittaessa on pyritty yhdistämään Centria ammattikorkeakoulun oman henkilökunnan ja suunnitelman laatijoiden asiantuntemus mahdollisimman selkeäksi ja tiiviiksi kokonaisuudeksi, josta olisi hyötyä niin henkilökunnan perehdyttämisessä kuin konkreettisten vaaratilanteidenkin hallinnassa.

1.2 Pelastussuunnitelma ja sen tavoitteet

Pelastussuunnitelman tarkoituksena on Centria ammattikorkeakoulun Ylivieskan kampuksella olevien ihmisten ja omaisuuden suojaaminen, opetus- sekä tutkimustoiminnan jatkuvuuden turvaaminen ja turvallisuuskulttuurin kehittäminen. Suunnitelmassa on pyritty yhdistämään Centria-ammattikorkeakoulun oman henkilökunnan ja suunnitelman laatijoiden asiantuntemus mahdollisimman selkeäksi ja tiiviiksi kokonaisuudeksi, josta olisi hyötyä niin henkilökunnan perehdyttämisessä kuin konkreettisten vaaratilanteidenkin hallinnassa.

Tilanteet ja toiminta muuttuvat, joten suunnitelmaa päivitetään ja tarkastetaan vähintään kahden vuoden välein tai muutoin tilanteen sen vaatiessa turvallisuuspäällikön ja turvallisuusvastaavan toimesta.

Suunnitelma antaa perusteet keskeisimpien vaaratilanteiden ennaltaehkäisyyn, hallintaan sekä jälkihoitoon. Onnistunut lopputulos edellyttää johdon ja henkilöstön sitoutumista suunnitelman toteuttamiseen sekä edelleen kehittämiseen.

Pelastussuunnitelman tavoitteena on

- tunnistaa Ylivieskan kampuksen kiinteistöön, sekä siellä harjoitettavan toiminnan turvallisuuteen liittyviin riskitekijöihin
- antaa toimintaohjeet tunnistettujen riskitekijöiden poistamiseksi ja hallitsemiseksi
- kuvata kiinteistön keskeiset turvallisuusjärjestelyt
- kehittää kampuksen työ- ja opiskeluympäristön turvallisuutta sekä häiriöttömyyttä

Centrian turvallisuusorganisaatio järjestää vuosittain turvallisuuskoulutusta henkilöstölle. Koulutusaiheet liittyvät pääosin pelastussuunnitelmassa esitettyjen riskitekijöiden konkreettiseen hallintaan, mutta myös muunlaista koulutusta voidaan järjestää esitysten perusteella.

Pelastussuunnitelma kuuluu osaksi perehdyttämiskoulutusta.

1.3 Kriisiviestintä ja sen periaatteet

Kriisit tulevat yleensä yllättäen ja ne luovat aina epävarmuutta. Kriisitoimintaohjeistus ja pelastussuunnitelma sisältävät ohjeita erilaisissa uhka- tai kriisitilanteissa toimimiselle. Kriisiviestinnän tehtävänä antaa totuudenmukainen viestintä ja sen tulee perustua ajantasaisen selvityksen tapahtumille. Tämä edellyttää sitä, että viestintä on pysyvä hallinnassa, sen tulee olla keskitettyä ja siitä vastaa lähtökohtaisesti johto- tai tutkintavastuussa oleva viranomainen.

Ammattikorkeakoulun kriisiviestinnästä vastaa rehtori tai hänen nimeämä henkilö. Lausunto- ja haastattelupyynnöt tulee ohjata kriisiviestinnästä vastaavalle viranomaiselle tai ammattikorkeakoulun vastuuhenkilölle. Epäviralliseen viestintään tulee suhtautua tietyllä kriittisyydellä ja varmistaa tietojen oikeellisuus virallisista lähteistä. Huhujen ja väärän tiedon levittämisestä on syytä pidättäytyä. Kriisitilanteista tiedotetaan tilanteen vakavuuden mukaan ammattikorkeakoulun eri viestikavien kautta.

1.4 Turvallisuustoiminta

Centria ammattikorkeakoulun turvallisuustoiminnan ja henkilöstön turvallisuuskoulutuksen tavoitteena on kohottaa ja lisätä sekä ylläpitää koko organisaation niin henkilöstön kuin opiskelijoiden turvallisuustietoutta ja turvallisuustaitoja. Toiminnalla tavoitellaan turvallisuusosaamisen ja turvallisuusvalmiuksien kehittymistä organisaatiossa niin, että osataan toimia erilaisissa onnettomuus- ja vaaratilanteissa ja turvataan ihmisten sekä omaisuuden turvallisuus. Aiheita ovat mm. ensiapu, poistumisharjoitukset sekä eri teemoihin liittyvät turvallisuusharjoitukset. Soveltavista harjoituksista sovitaan ja tiedotetaan etukäteen.

2. TURVALLISUUTEEN LIITTYVIÄ YHTEISTIETOJA

- **Viranomaiset**

- Yleinen hätänumero **112**
- Työterveys/Mehiläinen 010 414 00
- Myrkytyskeskus 0800 147111
- Turvallisuus- ja kemikaalivirasto 029 5052000 (vaihde)
- Säteilyturvakeskus 09 759881

- **Centria-ammattikorkeakoulu, Vierimaantie 7**

- Toimitusjohtaja, rehtori Tapio Huttula 040 5637944
- Rehtorin sijaiset Jennie Elfving 040 090 3929 (johtaja, opetus)
- Marko Forsell 040 808 5128 (TKI)
- Työsuojelupäällikkö, Jouko Mäki-Korvela 044 725 0302
- Tila- ja turvallisuuspäällikkö, Jari Vähäkainu 050 406 4326
- Tietoturva-asiamies, Rainer Björk 040 663 9263
- Turvallisuusvastaava (Ylivieska), Pentti Eteläaho 044 449 2624

- **Kiinteistön omistaja ja kiinteistöhuolto**

- JEDU, Jokilaakson koulutuskuntayhtymä, rehtori 050 5265910
- Kiinteistöhuolto, ISS / Jouni Vapola 040 4857049
- Hälytyspäivystysnumero 040 4857049

- **Vartiointiliike**

- Arlia Oy, vartija 010 6202000

3. KIINTEISTÖN YLEISTIEDOT

Kiinteistön nimi	Centria-ammattikorkeakoulu, Ylivieskan kampus
Kiinteistön omistaja	JEDU, Jokilaakson koulutuskuntayhtymä
Katuosoite	Vierimaantie 7
Toimiala	Opetus ja tutkimus
Muut toimijat	Jokirannankoulu (etuluokka)
Henkilömäärä arkisin (08-17)	300

Järjestelmä / Tila	Sijainti	Vastuuhenkilö
Pelastuslaitoksen putkilukko	C-osa (lämmönjakohuone)	Pentti Eteläaho
Paloilmoitinkeskus	Ei ole	
Keskusradion kuulutuspaikka	Huone? Opintotoimisto	Jari Vähäkainu
Turvavalaistuskeskus	C-osa, #C-140 (auditorio IV-huone) B-osa (keittiön S-keskus)	ISS kiinteistöhuolto / testaus
Veden pääsulku	A-osa (lämmönjakohuone) B-osa (keittiö) C-osa (lämmönjakohuone)	ISS Kiinteistöhuolto / ISS
Sähköpääkeskus	B-osa (keittiön S-keskus) C-osa (S-keskus), # C-172	ISS Kiinteistöhuolto / ISS
Lämmönjakohuone	A-osa (vastaa B-osasta) C-osa, # C-173	Kiinteistöhuolto / ISS
Hissin konehuone	Auditorion eteinen, # C-137	Jari Vähäkainu
Ilmanvaihdon hätä-seis	Kiinteistön valvomo, # C-171	Kiinteistöhuolto / ISS
Savunpoistoluukkujen lauk- kaisu	Ei ole	
Väestönsuoja	B-osa C-osa	Pentti Eteläaho & Jari Vähäkainu

Turvallisuustekniikka	Yhteyshenkilö
Mekaaninen lukitus ja avainhallinta	HelpDesk
Kulunvalvontajärjestelmä	HelpDesk
Kameravalvontajärjestelmä (suunnitteilla)	HelpDesk
Rikosilmoitinjärjestelmä	HelpDesk

Liittyminen kunnan pelastustoimeen		
Lähin paloasema	Ylivieskan paloasema, 044 429 6090	Puusepantie 2, Ylivieska
Lähin terveyskeskus	Ylivieskan terveyskeskus, 08-4195100	Kirkkotie 4, Ylivieska

4. RISKIENARVIOINTI

Centria-ammattikorkeakoulun Ylivieskan kampuksen yleisten riskien suuruutta arvioidaan asteikolla 1-5. Arvioit ovat suuntaa antavia, sillä vaaratilanteeseen vaikuttaa useita tekijöitä, joita on mahdoton määritellä etukäteen. Riskin suuruuteen vaikuttavat riskin toteutumisen todennäköisyys sekä seurausten vakavuutta on määritelty esimerkiksi seuraavasti:

TODENNÄKÖISYYS	SEURAUKSET		
	Vähäinen	Haitallinen	Vakava
Epätodennäköisyys	1 merkityksetön	2 vähäinen	3 kohtalainen
Mahdollinen	2 vähäinen	3 kohtalainen	4 merkittävä
Todennäköisyys	3 kohtalainen	4 merkittävä	5 sietämätön

Riskitasot 1-2 ovat hyväksytyjä riskitasoja ja niiden esiintyminen ei edellytä jatkotoimia. Riskitaso 3 on kohonnut riski, jolloin riskin pienentäminen tai poistaminen on suotavaa. Riskitasot 4-5 ovat korkeita riskitasoja, jolloin vaaditaan välittömiä ja aktiivisia toimenpiteitä riskin pienentämiseen tai poistamiseen.

Riski	
Väkivaltainen aseeton henkilö	2
Tapaturma	3
Pommiuhka	3
Teräaseella uhkaaminen	3
Ampuma-aseella uhkaaminen	3
Henkisen väkivallan uhkatilanteet	3
Sairauskohtaus	3
Päihteiden vaikutuksen alainen hlö	2
Tulipalo	3
Vesivahinko	2
Ilkivalta	3
Murto	3
Varkaus	2
Tieonnettomuus	2
Alueen suuronnettomuus	2
Väkivallan uhka	3
Epäasiallinen käyttäytyminen	2

Laboratorioihin on laadittu erillinen riskienarviointi ja -hallinta.

5. ENNAKOIVAT VAARATILANTEET JA TOIMENPITEET VAARATILANTEIDEN EHKÄISEMISEKSI

Toiminta kriisitilanteissa on ohjeistettu Centrian ”Kriisitoimintaohjeistus ja ensiapuohjeet” -asiakirjassa.

5.1 Yleinen vaaramerkki ja sisälle suojautuminen



Kuuntele ääni [TÄSTÄ](#)

Kuva 1 Vaaranmerkki

Vaara- ja hätätilanteissa viranomaiset varoittavat väestöä yleisellä vaaramerkillä ja viranomaistiedoilla. Vaaramerkki on käytössä, kun väestöä uhkaa välitön vaara. Vaaramerkki on yhden minuutin pituinen nouseva ja laskeva äänimerkki. Kun vaara on ohi, ilmoitetaan siitä yhden minuutin mittaisella tasaisella äänimerkillä.

Toimi näin kuultuasi yleisen vaaramerkin:

- Siirry sisälle. Pysy sisällä. **Kokoontumispaikka sisällä on B rakennuksen ravintolatila.**
- Sulje ovet, ikkunat, tuuletusaukot ja ilmastointilaitteet.
- Avaa radio ja odota rauhallisesti ohjeita. Toimintaohjeita annetaan myös Ylen teksti-tv:n sivulla 868
- Vältä puhelimen käyttöä, etteivät linjat tukkeudu.
- Älä poistu alueelta ilman viranomaisten kehotusta, ettet joutuisi vaaraan matkalla.

5.2 Henkilöstön evakuointi kiinteistöstä

Vakava vaaratilanne kiinteistössä aiheuttaa evakuoinnin ja siihen voi olla useita erilaisia syitä kuten mm tulipalo, väkivallan uhka, pommiuhka tai kemikaalionnettomuus. Evakuointi on osa poistumisharjoitusta, joka liittyy kampusalueen turvallisuusvalmiuteen ja sen kehittämiseen. Tavoitteena poistumisharjoituksissa on varautua oikeaan hätätilanteeseen. Evakuointikäsky koskee jokaista kiinteistössä olevaa henkilöä.

Centrialla on sijoitettu Vierimaantien kiinteistön I- ja II -kerrokseen turvakaappeja sekä B osaan. Vaaratilanteessa jokainen henkilökuntaan kuuluva (ensimmäinen paikalla) on velvollinen ottamaan vastuun turvallisuustoiminnasta ja käyttämään turvakaapin liiviä hätätilanteessa ohjatessaan kerroksessa olevan väen turvallisesti kokoontumispaikalle. Huomioliivin taskussa on kaksi toimintaohjetta, poistumista varten ja toinen väkivaltatilannetta varten. Turvakaapissa on lisäksi Centrian turvallisuuskanasio, johon on kerätty niin turvallisuuteen, kuin työsuojeluun liittyvää materiaalia. Turvakaappeja on neljä kappaletta, joiden paikat on osoitettu kartassa.



Kuva 2 Turvakaappi ja huomioliivi

Poistumiskäskey kiinteistöstä voi tulla **palokellojen hälytyksenä** tai **huutaen** tai **keskusradion kautta** suoritettuna hälytyksenä. **Kokoontumispaikka ulkona on rakennuksen päädyn paikoitusalueella.**

Toimintaohjeita:

- Toiminta **keskeytetään välittömästi** ja opetustilanteessa vastuussa oleva henkilökunnan jäsen kääsee poistumisen opiskelijoille.
- Mukaan **otetaan vain välttämätön omaisuus** (lompakot, avaimet ja pakkasella ulkovaatteet) ja ovet suljetaan poistuttaessa.
- Ulos **poistutaan lyhintä tai turvallisinta reittiä** kokoontumispaikalle. Poistuminen suoritetaan **rauhallisesti**. Aisti- ja liikuntarajoitteisia henkilöitä avustetaan.
- Kokoontumispaikalla **ilmoitetaan, kun poistumisharjoitus päättyy** ja voi **palata normaaliin toimintaan**.

5.3 Tulipalo

Tulipalojen tavanomaisimmat syttymissyöt ovat laitteiden tai prosessien ylikuumentuminen, sähkövauriot, huolimaton tulen käsittely (avotuli) tai tuhopoltot. Toimistorakennusten tulipaloista n. 50 % ovat valaisimien tai sähkölaitteiden toimintahäiriöistä aiheutuvia. Erityisen riskin muodostavat jatkuvasti käynnissä pidettävät järjestelmät ja laitteet, joita kuitenkin valvotaan ainoastaan virka-aikana.

Tulipalojen seurauksena voi olla ihmishenkien menetyksiä, vammautumisia, aineellisia ja taloudellisia vahinkoja sekä tulipalokohteen toiminnan keskeytyminen.

Vaaratilanteiden ehkäiseminen ja varautuminen

Toimenpiteet vaaratilanteiden ehkäisemiseksi ovat laitoskohtaisia ja perustuvat laitoksen todellisiin vaaratekijöihin.

- Pelasta välittömässä vaarassa olevat ja jos pystyt, sammuta tulipalo alkusammutusvälineillä vaarantamatta kuitenkaan omaa terveyttäsi
- Rakennus ja sen ympäristö on pidettävä kunnossa siten, että tulipalon syttymisen ja leviämisen vaara on vähäinen ja että pelastaminen on onnettomuuden sattuessa mahdollista
- Hälytysajoneuvoille tarkoitetut pelastustiet pidetään ajokelpoisina ja esteettöminä ja ne merkitään asianmukaisesti
- Rakennusten uloskäytävät ja niille johtavat reitit pidetään kulkukelpoisina ja esteettöminä

- Sammutus- ja pelastuskalustoa on riittävästi ja ne ovat huollettuja sekä toimintakuntoisia
- Poistumisreitit on merkitty opastein
- Ilmanvaihtokanavat ja laitteistot on huollettu ja puhdistettu
- Palavien nesteiden sekä nestekaasun säilytys on järjestetty asianmukaisesti ja käyttölaitteet ovat ehjät
- Sähköjohdot ja laitteet ovat ehjät ja asennukset ovat ammattilaisten tekemiä
- Sähkölaitteet sammutetaan käytön jälkeen
- Ammattikorkeakoulun henkilökunta osaa tunnistaa tulipalojen riskitekijöitä ja puuttuu epäkohtiin omatoimisesti

5.4 Pitkäkestoiset häiriöt energian, lämmön ja veden jakelussa

Lisääntyvän teknistymisen kautta Centria ammattikorkeakoulun häiriöherkkyys on kasvanut ja mahdollisen häiriön sattuessa tutkimus- ja opetusprosessit voivat keskeytyä. Pitkät katkokset lämmönjakelussa kylmänä vuodenaikana voivat aiheuttaa ongelmia kiinteistöjen, laitteiden ja aineiden vaurioitumisen muodossa. Pitkissä vedenjakelun katkoksissa hankalan ongelman muodostavat kiinteistön jätevedet, joita ei saada siirrettyä kunnalliseen viemäriverkkoon.

Vaaratilanteiden ehkäiseminen ja varautuminen

Tämän luokan häiriöt ovat alueellisesti vaikuttavia ja niihin varautuminen kuuluu pääasiassa kiinteistön omistajille. Kuitenkin esimerkiksi sähkökatkoksen aiheuttamia vaurioita ammattikorkeakoulu voi ehkäistä varustamalla kriittiset atk-järjestelmän osat UPS-laitteilla, jolloin kyseinen järjestelmä voidaan ajaa alas hallitusti ja näin estää laitteen fyysisten osien sekä tiedostojen tuhoutuminen.

Toimenpiteet vaaratilanteissa

Häiriöille alttiita kohteita pyritään löytämään etukäteen ja niihin kohdistuvilla korjaavilla toimenpiteillä estämään lisäonnettomuuksien syntyminen etukäteen.

5.5 Kemikaalionnettomuus

Mahdollisia kemikaalipäästön lähteitä voivat olla esimerkiksi teollisuuslaitokset, maantiekuljetukset ja rautatiekuljetukset. Kaikkia edellä mainittuja tekijöitä löytyy Centria ammattikorkeakoulun läheisyydestä, jolloin päästöt tilanteissa reaktioajat jäävät erittäin lyhyiksi ja ilman myrkkypitoisuudet ovat vielä todennäköisesti suhteellisen suuria. Kemikaaleja käyttävillä laitoksilla voi syntyä myös rakennuksen sisätiloissa vaikuttava kemikaalionnettomuus.

Toimenpiteet ja ennakointi vaaratilanteissa

- Tiedostetaan lähiympäristön riskitekijät
- Noudatetaan oppilaiden osalta koulutussuunnitelmaa ennen laboratorioon päästämistä
- Tiedostetaan kemikaalien käytön kiinteistökohtaiset riskitekijät
- Noudatetaan lainsäädännön asettamia vaatimuksia vaarallisten aineiden kuljetuksesta, säilytyksestä, dokumentoinnista sekä käsittelystä
- Käytetään prosesseissa tarvittavia suojavälineitä ja -laitteita

- Pidetään opiskelijat ja henkilöstö sekä yhteistyökumppanit (siistijät, huoltomiehet, tavarantoimittajat, vierailijat jne.) tietoisina kohteen riskitekijöistä ja opastetaan suojavälineiden käyttöön

5.6 Tapaturmat, liikenneonnettomuudet ja sairaskohtaukset

Tapaturmat voidaan jaotella joko työpaikka- ja työmatkatapaturmiin. Yleisimmät tapaturmat ovat puutoaminen, kaatuminen ja liukastuminen. Yleisimmin vahingoittuvat sormet, jalat sekä selkä. Työtapaturmat voivat aiheuttaa hetkellisesti tai pysyvästi alentuneen työkyvyn sekä pahimmassa tapauksessa kuoleman. Sairaskohtaukset ovat usein ennalta aavistamattomia ja saattavat pahimmillaan johtaa kohtauksen saaneen henkilön kuolemaan.

Tapaturmien ehkäisyssä korostuvat:

- Omatoiminen vaara- ja haittatekijöiden tunnistaminen
- Epäkohdan oma-aloitteinen korjaaminen
- Epäkohdista tiedottaminen organisaation turvallisuudesta ja työsuojelusta vastaaville henkilöille
- Prosessikohtaisten henkilönsuojainten käyttö
- Oikeiden ja ehjien työvälineiden käyttö
- Hyväksytyjen työmenetelmien soveltaminen
- Turhan riskinoton välttäminen ja yleinen huolellisuus
- Onnistunut riskinarviointi
- Läheltä piti tilanteiden kirjaus, analysointi ja raportointi

Toimenpiteet ja ennakointi vaaratilanteissa

Liikenneturvallisuutta pyritään kehittämään rakenteellisin ratkaisuin yhdessä alueen toimijoiden sekä Ylivieskan kaupungin kanssa. Yksittäisten henkilöiden asenteisiin on hankalampaa vaikuttaa, mutta järkevä liikennekäyttäytymisen puolesta pyritään kampanjoimaan vuosittain yliopiston taholta.

Sairaskohtaukset tulevat useimmiten yllättäen. Centria ammattikorkeakoulu järjestää vuosittain ensiapukoulutusta ja tavoitteena on, että jokaisessa rakennuksessa työskentelisi ensiapukoulutettua henkilökuntaa. Pitkäaikaissairaiden tulisi pitää ympäristönsä tietoisena sairauteen mahdollisesti liittyvistä kohtauksista ja niiden hoidosta. Tiedonvaihto edesauttaa oikeiden hoitotoimenpiteiden aloittamista mahdollisimman ripeästi.

5.7 Omaisuuteen kohdistuvat rikokset

Rikollinen toiminta kohdistuu todennäköisemmin omaisuuteen. Helposti anastettavat ja nopeasti rahaksi muutettavat kohteet ovat erityisen houkuttelevia. Tällaisia ovat esimerkiksi tietokoneet ja muu elektroniikka. Rikollisuuden ammattimaistuttua ja erikoistuessa kohteeksi saattavat joutua myös tutkimuksissa käytettävät, kalliit erikoislaitteet tai aineet.

Centria ammattikorkeakoulun hälytysjärjestelmät (tallentava kameravalvonta sekä kulunvalvonta) antavat aikaisempaa tehokkaampaa suojaa ko. tilanteiden varalta. Murtojen ja murtoyriyten ennaltaehkäisyyn on silti kiinnitettävä jatkuvaa huomiota, koska ne saattavat aiheuttaa ylimääräistä vaivaa ja

kustannuksia sekä häiriöitä opetustoimintaan. Murtotilanteissa otetaan yhteys aina poliisin lisäksi turvallisuuspäällikköön.

Vaaratilanteiden ennakointi ja varautuminen sekä toimenpiteitä

- Riskit tiedostetaan
- Ovet lukitaan ja ikkunat suljetaan, kun tiloista poistutaan
- Anastusherkkää materiaalia ei jätetä näkyville
- Yhteiskäytössä olevat tietokoneet on ankkuroitu vaijerilukoilla kiinteään kohteeseen
- Hankittu omaisuus on dokumentoitu ja tarvittaessa turvamerkitty
- Avaimia säilytetään huolellisesti, eikä niitä luovuteta eteenpäin
- Kadonneista avaimista ilmoitetaan välittömästi virastomestareille
- Avaimet palautetaan virastomestareille, kun niitä ei enää tarvita
- Ammattikorkeakoulun tiloihin ei päästetä asiattomia henkilöitä virka-ajan ulkopuolella
- Kiinteistöjen vartiointipalvelut on järjestetty ja sen laatua valvotaan

5.8 Häiriköinti ja väkivaltatilanteet

Todennäköisimmin Centria ammattikorkeakoulun tiloissa häiriköi päihteiden ongelmakäyttäjä tai mielenterveyden ongelmista kärsivä henkilö. Useimpiin Centria ammattikorkeakoulun kiinteistöihin on virka-aikana vapaa pääsy ja yleisissä tiloissa voi liikkua rajoittamattomasti. Häirikö voi aiheuttaa käyttäytymisellään lyhyitä katkoja kohteen toiminnassa tai muuta suhteellisen pientä vahinkoa. Käyttäytymisen ennalta-arvaamattomuus tekee häiriköjen toiminnasta kuitenkin vakavasti otettavan riskin. Väkivaltatilanteiden aggressiot liittyvät usein alkoholin ja huumeaineiden väärinkäyttöön sekä mielenterveydenhäiriöihin.

Vaaratilanteiden ehkäiseminen ja varautuminen

Henkilökunnan on pyrittävä tunnistamaan potentiaaliset ongelmatapaukset mahdollisimman aikaisessa vaiheessa ja ilmoitettava havainnostaan esim. vahtimestarille.

Tilanteiden kärjistymistä voi ehkäistä käsittelemällä uhkaavia henkilöitä rauhallisesti ja sovitellen. Poliisin paikalle kutsuminen ei ole liioiteltua, mikäli kohde kokee itseään uhattavan vakavasti. Ammattikorkeakoululla on monikansallista yhteistyötä ja koulutusta, joten opiskelijoita ja opettajia sekä asiantuntijoita voi olla eripuolilta maapalloa

Tilojen käytössä tulisi pyrkiä siihen, että ainoastaan Centria ammattikorkeakoulun henkilökunnan käytössä oleviin tiloihin ei ulkopuolisilla olisi vapaata pääsyä.

5.8.1 Uhkaavan henkilön kohtaaminen

Mikäli joudut tilanteeseen yksin, niin älä provosoidu, vaan pyri käyttäytymään tilanteessa asiallisesti ja rauhallisesti. Rauhoitta uhkaajaa ja pyri laukaisemaan tilanne keskustelemalla. Pidä etäisyyttä ja koeta sijoittua niin, että sinulla on tarvittaessa pakoreitti. Älä käännä selkääsi uhkaajalle ja hälytä apua ja pakene kun tilanne sen sallii.

Mikäli havaitset, että joku muu on joutunut uhatuksi. Soita hätänumeroon (112) sekä arvioi tilanne ja oma toimintakykysi. Tarvittaessa kerää muita henkilöitä mukaan, ja menkää uhatun henkilön tueksi. Pyri noudattamaan samoja ohjeita kuin olisit yksin tilanteessa.

Uhkaavat tilanteet tulee dokumentoida mahdollisimman pian tapahtuman jälkeen sekä informoida lähiesimiestä ja turvallisuuspäällikköä. Mikäli tilanteelle on silminnäkijöitä, niin pyydä heidän yhteystiedot. Tilanteet on hyvä käsitellä myös lähityöyhteisössä sekä tarvittaessa olla yhteydessä työterveyshuoltoon.

5.8.2 Väkivalta

Mikäli joudut tilanteeseen yksin, niin hälytä apua joko huutamalla tai hälytyspainikkeella (jos käytössäsi on sellainen) tai soittamalla hätänumeroon (112). Käytä vain sellaisia puolustautumiskeinoja, jotka ovat hyväksytyjä suhteessa uhkaan (hätävarjelu). Jokamiehen kiinniotto-oikeuden nojalla voidaan henkilö kiinni ottaa. Hänet on viipymättä luovutettava poliisille. Mahdolliset vammat tulee välittömästi tarkistuttaa lääkärillä.

Mikäli havaitset, että joku muu on joutunut väkivallan kohteeksi. Soita hätänumeroon (112) sekä arvioi tilanne ja oma toimintakykysi. Mikäli lähettyvillä on muita henkilöitä, niin pyydä heitä mukaan ja menkää hyökkäyksen kohteeksi joutuneen avuksi. Tarvittaessa kerää muita henkilöitä mukaan, ja menkää uhatun henkilön tueksi. Pyri noudattamaan samoja ohjeita kuin olisit yksin tilanteessa.

Uhkaavat tilanteet tulee dokumentoida mahdollisimman pian tapahtuman jälkeen sekä informoida lähiesimiestä ja turvallisuuspäällikköä. Mikäli tilanteelle on silminnäkijöitä, niin pyydä heidän yhteystiedot. Tilanteet on hyvä käsitellä myös lähityöyhteisössä sekä tarvittaessa olla yhteydessä työterveyshuoltoon.

5.8.3 Pommiuhka

Centria ammattikorkeakoulun kiinteistöihin voi kohdistua pommiuhkaus. Pommiuhkaus voi aiheuttaa toiminnan keskeytymisen uhkauskohteessa tutkinnan ajaksi. Tutkinnan suorittaa aina poliisi. Todennäköisimmin pommiuhkaus ajoittuu jonkin merkittävän tapahtuman yhteyteen, jolloin uhkauksen tekijä voi aiheuttaa mahdollisimman paljon häiriötä.

Pahimmassa tapauksessa uhkaus on todellinen ja pommi räjähtää. Tämä voi aiheuttaa henkilö- ja materiaalihinkoja sekä keskeyttää toiminnan kohteena olevassa kiinteistössä pitkäksi aikaa. Tilojen käytössä tulisi pyrkiä siihen, että ainoastaan Centria ammattikorkeakoulun henkilökunnan käytössä oleviin tiloihin ei ulkopuolisilla olisi vapaata pääsyä.

Pommiuhkaukseen voi varautua kertaamalla toimenpiteet uhkaustilanteessa sekä poistumisharjoituksella.

5.8.4 Aseuhka

Tilanteesta riippuen toimintavaihtoehtoja ovat a) Kiinteistö poistuminen tai b) Kiinteistön sisätiloihin suojaautuminen.

Kiinteistöstä poistuttaessa varoita muita ja poistu vaarasta pois päin. Pyri liikkumaan ripeästi ja mahdollisimman suojaista reittiä sekä auta sellaisia henkilöitä, jotka tarvitsevat apuasi. Siirry pois tapahtuman välittömästä läheisyydestä ja hakeudu turvalliseen paikkaan.

Kiinteistön sisätiloihin suojautumisessa toimintakykyinen henkilö ottaa johtovastuu ja ohjaa väen huonetiloihin. Tilan ovet ja ikkunat lukitaan sekä verhot suljetaan ja valot sammutetaan.

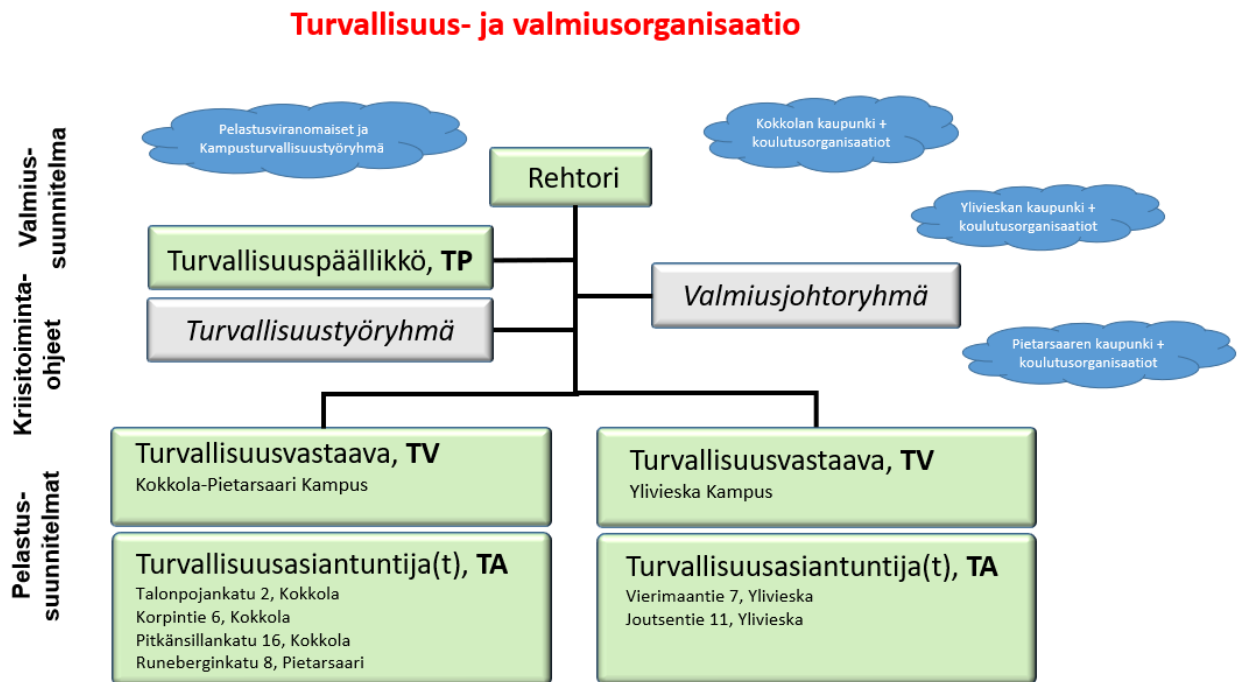
Huoneessa/tilassa on suojauduttava siten, että on mahdollisimman hyvässä suojassa (esim. seinäkenteiden viereen, jos se on mahdollista). Pyri ryhmittelemään huonetilan oven/ovien/tuloaukkojen eteen esteitä näkyvyyden ja liikkuvuuden suojaksi. Vältä liikkumista ikkunoiden ja oviaukkojen edustalla.

Vain tilannetta johtava henkilö käyttää matkapuhelinta, jolla pyritään välttämään liiallinen matkapuhelinliikenne tukiasemille sekä näin oleelliset puhelut eivät esty.

5.9 Tulityö ja sähköturvallisuus

Centria ammattikorkeakoululle on laadittu erillinen tulitöiden valvontasuunnitelma ja tähän liittyvä tulitöiden turvallisuusohje. Lisäksi ammattikorkeakoululle on laadittu erillinen sähköturvallisuusohjeistus. Nämä löytyvät turvallisuuskaapin turvakansioista.

6. VALMIUS- JA TURVALLISUUSORGANISAATIO



Kuva 3 Valmius- ja turvallisuusorganisaatio

Kampuksen turvallisuushenkilöiden yhteystiedot:

Pentti Eteläaho turvallisuusvastaava (Centria), puh. 044 449 2624

Muut

Toimitusjohtaja, rehtori Tapio Huttula
 Rehtorin sijaiset Jennie Elfving
 Marko Forsell
 Työsuojelupäällikkö, Jouko Mäki-Korvela
 Jari Vähäkainu, Tila ja turvallisuuspäällikkö

040 5637944
 040 090 3929 (johtaja, opetus)
 040 808 5128 (TKI)
 044 725 0302
 050 406 4326

LIITE 1 KIINTEISTÖN HUOLTO- JA VIKAILMOITUKSET

Taulukko 1. Ylivieskan Kampuksen (Vierimaantie) kiinteistön huolto- ja vikailmoitukset.

Vahtimestari:
Ei ole. Jatkossa JEDU hoitaa.
Sähkölaitoksen vikailmoitukset:
(08) 4110400 virka-aika, (08) 426350 muu aika
Vesilaitoksen vikailmoitukset:
0440 283366
Kaukolämpö
044 - 7815375
Puhelinyhtiön vikailmoitukset:
Telia 020 693693
Hissin vikailmoitukset: KONE
0800 15063
Ilmanvaihtohormien ja savuhormien puhdistus:
Kiinteistöhuolto (ISS), Jouni Vapola 040 4857049
Kiinteistön vakuutukset:
Kiinteistön omistajan vakuuttama

LIITE 2 TOIMINTAOHJE HÄTÄTILANEEN JOHTAMINEN VÄKIVALTATILANNE JA POISTUMINEN

Toimintaan, johon liittyy ilmeinen väkivallan uhka, on työ ja työolosuhteet järjestettävä siten, että väkivallan uhka ja väkivaltatilanteet ehkäistään mahdollisuuksien mukaan **ennakolta**. Aktiivinen työympäristön **havainnointi** nopeuttaa uhkatilanteen **tunnistamista ja toimintaa** kriisitilanteissa. Henkilöstön tulee **tunnistaa ja tiedostaa** todennäköiset vaarat ja **suunnitella** niitä var-ten toimintamallit. Kaikessa toiminnassa tulee varautua erilaisiin uhkaaviin tilanteisiin

Toiminta uhkaavan henkilön kohtaamistilanteessa:

- Pysy rauhallisena, huolehdi opiskelijoiden, henkilökunnan ja omasta turvallisuudestasi, älä leiki sankaria
- Jätä uhkaavalle henkilölle tilaa ja säilytä hänen reiviirinsä
- Puhu selkeästi, myötäile lyhyesti
- Pidä kädet näkyvillä
- Vältä tuijottamista
- Älä vähättele uhkaajaa tai tilannetta
- Ole mieluummin joustava kuin jyrkkä
- Älä käännä selkäsi
- Vältä äkkinäisiä liikkeitä
- Älä oikaise huumaantuneen tai muuten sekaisen henkilön harhoja
- Suunnittele, miten hälytät. Pyri ilmoittamaan tai hälyttämään apua niin, että uhkaaja ei huomaa. Akuutissa uhkatilanteessa yhteys hätäkeskukseen numeroon 112. Poliisin paikalle kutsuminen ei ole liioiteltua, mikäli kohde kokee itseään uhattavan vakavasti.
- Suunnittele, miten pakenet – yritä voittaa aikaa niin, että saat muita paikalle.
- Jos väkivallalla uhkaaja menee psykoosiin, kutsu paikalle ambulanssi tai toimita hänet terveyskeskukseen päivystykseen

Kun väkivallan uhkatilanne on ohi ja lauennut

- Tiedota asiasta yksikönjohtajalle ja turvallisuusvastaavalle
- Väkivallan uhri ohjataan tarvittaessa terveyskeskukseen jatko tutkimuksiin.
- Väkivallan uhri ohjataan tarvittaessa tekemään rikosilmoitus poliisille.
- Väkivaltatilanteen jälkeen asiasta keskustellaan opettajan/tutorin johdolla erityisesti silminnäkijöiden ja väkivallan uhrin luokissa.
- Opiskelijoille/henkilöstölle ja etenkin väkivallan uhrille on järjestettävä mahdollisuus keskustella asiasta esimerkiksi terveydenhoitajan/opinto-ohjaajan/esimiehen kanssa. Tarvittaessa otetaan yhteyttä ulkopuoliseen auttajatahoon
- Tarvittaessa järjestetään debriefing eli psykologinen jälkipuinti.

LIITE 3 HARJOITUS- ja KOULUTUSSUUNNITELMA

Taulukko 2. Centrian harjoitus- ja koulutussuunnitelma.

Toimenpide	Tapahtuma	Hallintamenetelmä	Kehityssuunnitelma
Turvallisuusperehdytys	Pelastussuunnitelma	Turvallisuustoiminta /pelastussuunnitelman perehdyttäminen	Henkilöstön turvallisuusosallistamisen kehittäminen
	Pelastussuunnitelman muutokset	Pelastussuunnitelma-muutosten tieottaminen	
Uhka- ja väkivaltatilanne	Sisäinen	Koulutus	Henkilöstölle järjestetään turvallisuuskoulutusta
	Ulkoinen		Henkilöstölle järjestetään turvallisuuskoulutusta
Vaaratilanne, ennakointi	Poistumisharjoitus / turvakävelyt	Koulutus	Henkilöstölle järjestetään turvallisuuskoulutusta ja turvallisuusharjoituksia Henkilöstölle järjestetään turvallisuuskoulutusta, esim. alkusammutus
		Koulutus	
Turvallisuusvalmius	Sisäinen / ulkoinen	Koulutus	Henkilöstölle järjestetään turvallisuuskoulutusta, esim. EA
Turvallisuusosaamisen kehittäminen	Sisäinen / ulkoinen	Koulutus	Turvallisuusorganisaation henkilöstön turvallisuuskoulutus

LIITE 4 PELASTUSOHJE (FIN JA ENG)



TURVALLISUUSOHJE

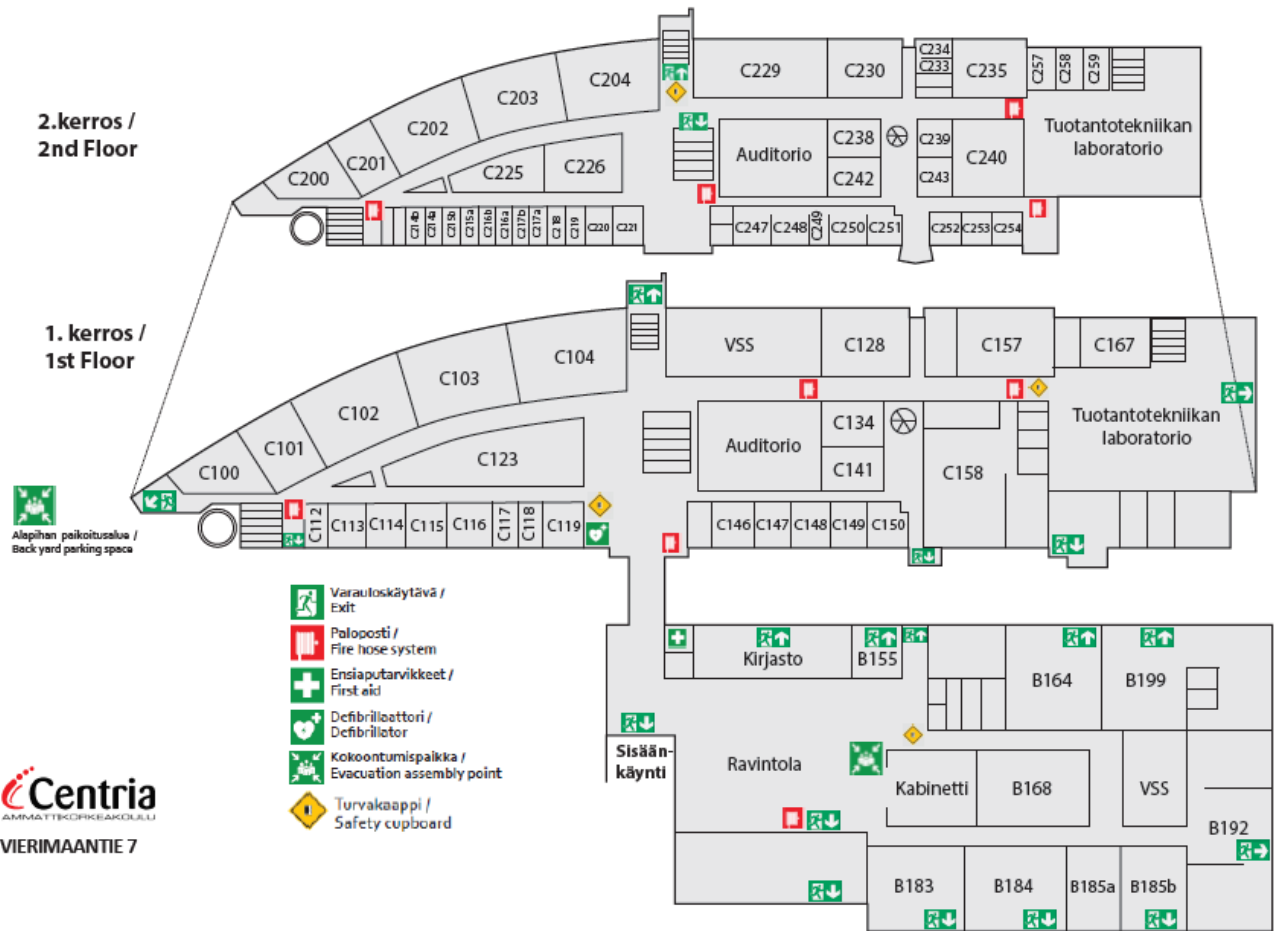
<p>TAPATURMA tai SAIRASKOHTAUS</p> <p>Aloita hätäensiapu Rauhoita potilasta Varmista, että hälytys on tehty Opasta</p>	<p>HÄTÄILMOITUS 112</p> <ol style="list-style-type: none"> 1. Soita 112 ja tee hälytys 2. Anna osoite ja puhelinnumerosi 3. Kerro mitä ja missä on tapahtunut 4. Kuuntele ja noudata saatuja ohjeita 5. Sulje puhelu kun saat luvan 6. Opasta sovitulla tavalla <p>ja</p> <ol style="list-style-type: none"> 7. Tee hätäilmoitus myös yksikössäsi hälytyskaavion mukaisesti. <p>Centria ammattikorkeakoulu Vierimaantie 7 84100 Ylivieska</p>	<p>TULIPALO</p> <p>Varoita Pelasta Hälytä Aloita ensisammutus Rajoita palon <u>leviäminen</u> Poistu kokoontumispaikalle</p>
<p>ELVYTYS</p> <p>Jos henkilö ei hengitä: Avaa hengitystiet. Soita 112 Aloita elvytys</p> <ul style="list-style-type: none"> • 30 painallusta • 2 puhallusta <p>Jos hengittää: Aseta kylkiasentoon. Seuraa henkilön tilaa.</p>		<p>UHKA tai VÄKIVALTA</p> <p>Älä vastusta tai ärsytä Paina tuntomerkit mieleesi Varoita ja hälytä turvallisesti Kirjaa todistajat Älä sotke jälkiä Harkinnan mukaan poistu tilasta tai jää lukittuun tilaan</p>



SECURITY INSTRUCTION

<p>IN CASE OF ACCIDENT OR ILLNESS</p> <p>Start emergency first aid. Reassure the patient. Make sure that the alarm has been made. Guide the person(s) involved.</p>	<p>TO NOTIFY EMERGENCY 112</p> <ol style="list-style-type: none"> 1. Call 112 to make the alarm. 2. Give your address and phone number. 3. Describe the what and where of the accident or emergency. 4. Listen to the instructions you get and follow them. 5. Hang up only when you get the permission. 6. Guide the persons involved in the manner agreed, and 7. Report about the accident or emergency in your unit by following the emergency diagram. <p>Centria University of Applied Sciences Vierimaantie 7, Campus 84100 Ylivieska, Finland</p>	<p>IN CASE OF FIRE</p> <p>Warn people involved. Save people. Alert people. Start your first off. Limit the spread of fire. Exit to the assembly place.</p>
<p>RECOVERY</p> <p>If the person is not breathing: Open the airway. Call 112 Begin recovery: - 30 compressions - 2 ventilations</p> <p>If the person is breathing: Set him or her to the recovery position. Follow the person's status.</p>		<p>IN CASE OF THREAT OR VIOLENCE</p> <p>Do not resist or irritate. Take notice the person(s). Warn and call safely. Take notice of witnesses. Do not remove traces. At your discretion, leave the space or lock the person(s) up.</p>

LIITE 5 PELASTUSOPASTE (VIERIMAANTIE)




LIITE 6 KOHDEKORTTI (VIERIMAANTIE)


KOHDEKORTTI / Centria ammattikorkeakoulu Oy/Ylivieskan kampus

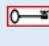
29.8.2023


sivu 1 / 2


Kohde Objekt Centria ammattikorkeakoulu Oy, Ylivieskan kampus		Osoite Adress Vierimaantie 7		Kiinteistön käyttötarkoitus Fastighetens användningsändamål Opetus ja tutkimus	Rakennuksen peloluokka, Byggnadens brandklass <input checked="" type="checkbox"/> P1 <input type="checkbox"/> P0 <input type="checkbox"/> P2 <input type="checkbox"/> P3
Kerrokset Våningar Maan päällä Ovenpieli	2	Maan alla Underjord.	0	Kerrosala Ytaareal 6558	Lämmitys Uppvärmning Valitse kohde.


	Paloilmoituskeskuksen sijainti Placering av brandlarmcentral Merkki ja malli Märke och modell 1: Alakeskuksen sijainti Placering av undercentral 2: Alakeskuksen sijainti Placering av undercentral
---	--


	Savunpoistokeskuksen sijainti Placering av rökventilationscentral Alakeskuksen sijainti Placering av undercentral Savunpoistotason taso Rökventilationsnivå <input type="checkbox"/> Ikkunat ja ovien aukot Fönster och dörröppningar <input type="checkbox"/> Erilliset savunpoistoluukut tai ikkunat Enskilda rökventilationsluckor eller fönster <input type="checkbox"/> Erillinen savunpoistolaitteisto Enskild rökventilationsystem Toiminta Funktion <input type="checkbox"/> Koneellinen savunpoisto Mekanisk rökventilering <input type="checkbox"/> Painovoimainen savunpoisto Rökventilering med självdrag <input type="checkbox"/> Helposti avattavat ikkunat Lättöppningsbara fönster Korvausilman järjestelyt Ördragning för ersättningsluft Savunpoiston sähkönsyötön varmistus Säkring av rökventilations elmatning <input type="checkbox"/> Varmennettu palokunnan generaattorin avulla Säkrad med brandkårens matning via generator <input type="checkbox"/> Kiinteistön sähkönsyöttö Fastighetens elmatning <input type="checkbox"/> Jokin muu, mikä? Annan, vilken?
---	---


	Sähkönsyötön vaatimus (kW) Elmatningens effekt (kW) Avainsäiliön määrä Nyckelförvaringsansats 1 Avainsäiliön sijainti Placering av nyckelförvaringar C-rakennus sisäpiha lämmönjakohuoneen ovenpieli
---	--

	Veden pääsulun sijainti Placering av huvudvattenkran B-rakennus keittiön takaosa ja C-rakennus lämmönjakohuone
---	---

	Sähkön pääkatkaisija sijainti Placering av elbrytaren B-rakennus keittiössä oleva sähkökeskus ja C-rakennus sähköpääkeskus
---	---

	Aurinkosähkön erottelukäytin sijainti Placering av avbrytarna för solenergi Aurinkopaneelien määrä ja sijainti Solpanelernas antal och placering Aurinkosähköjärjestelmästä erillinen kohdekortti Separat objektkod för solenergisystemet <input type="checkbox"/> Kyllä Ja <input type="checkbox"/> Ei Nej
---	--

	Ilmanvaihtokonehuoneen sijainti Placering av ventilationsmaskinrum 6 kpl koneita eri puolella rakennusta ja eri kerroksissa Ilmanvaihdon pysäytyskytkin / Ävstängning av ventilation Talonmiehen valvontahuone C-rakennus
---	--

	Sammutusjärjestelmä Släckningsystem <input type="checkbox"/> Vesiprökleri Vattensprinkler <input type="checkbox"/> Kaasu Gas <input type="checkbox"/> Vaahto Skum <input type="checkbox"/> Muu, mikä? Annet, vad? Suojatut tilat Skyddade utrymme Ohjauskeskuksen sijainti Placering av styrocentral
--	--

	Palokunnan sähkölaitteiden sijainti Placering av brandkårens matningsanslutningar Syöttöpaine Matningstryck
---	--

VAARALLISET AINEET | FARLIGA ÄMNER

Vaarallisen aineen nimi Namn på farligt ämne	Määrä Antal	Sijainti Placering	Muuta huomioitavaa Annet att beakta
Vaarallisen aineen nimi Namn på farligt ämne	Määrä Antal	Sijainti Placering	Muuta huomioitavaa Annet att beakta
Vaarallisen aineen nimi Namn på farligt ämne	Määrä Antal	Sijainti Placering	Muuta huomioitavaa Annet att beakta

MUUT RISKITEKIJÄT | ANDRA RISKFAKTORER

Selvitysrajoittavat tekijät ja paikat | Faktorer och platser som begränsar släckningsarbete

LISÄTIEDOT TAI MUUTA HUOMIOITAVAA | TILLÄGGSINFORMATION ELLER ANNAT ATT OBSERVERA

Lisätiedot | Tilläggsinformation

Tikkaat on poistettu ja tähän on paloviranomaisen lupa.

Pelastustien rajoitukset | Räddningsvägens begränsningar

KOHDETIEDOT

Kiinteistön omistaja Fastighetens ägare JEDU Jokilaakson koulutus kuntayhtymä	Puh 1 / Tel 1 040 142 8600	Puh 2 / Tel 2 040 142 8617
Kiinteistön haltija Fastighetens innehavare Centria ammattikorkeakoulu Oy	Puh 1 / Tel 1	Puh 2 / Tel 2
Yhteyshenkilö 1 Kontaktperson, 1 Rehtori Tapio Huttula	Puh 1 / Tel 1 040 563 7944	Puh 2 / Tel 2
Yhteyshenkilö 2 Kontaktperson, 2 Tila- ja turvallisuuspäällikkö Jari Vähäkainu	Puh 1 / Tel 1 050 406 4326	Puh 2 / Tel 2
Yhteyshenkilö 2 Kontaktperson, 3 Turvallisuusvastaava Pentti Eteläaho	Puh 1 / Tel 1 044 449 2624	Puh 2 / Tel 2
Vartiointi Bevakning Arja Oy	Puh 1 / Tel 1 040 766 8312	Puh 2 / Tel 2
Paloilmoitinlaitteiston hoitaja Brandlarmutrustningens skötare, 1	Puh 1 / Tel 1	Puh 2 / Tel 2
Paloilmoitinlaitteiston hoitaja Brandlarmutrustningens skötare, 2	Puh 1 / Tel 1	Puh 2 / Tel 2

