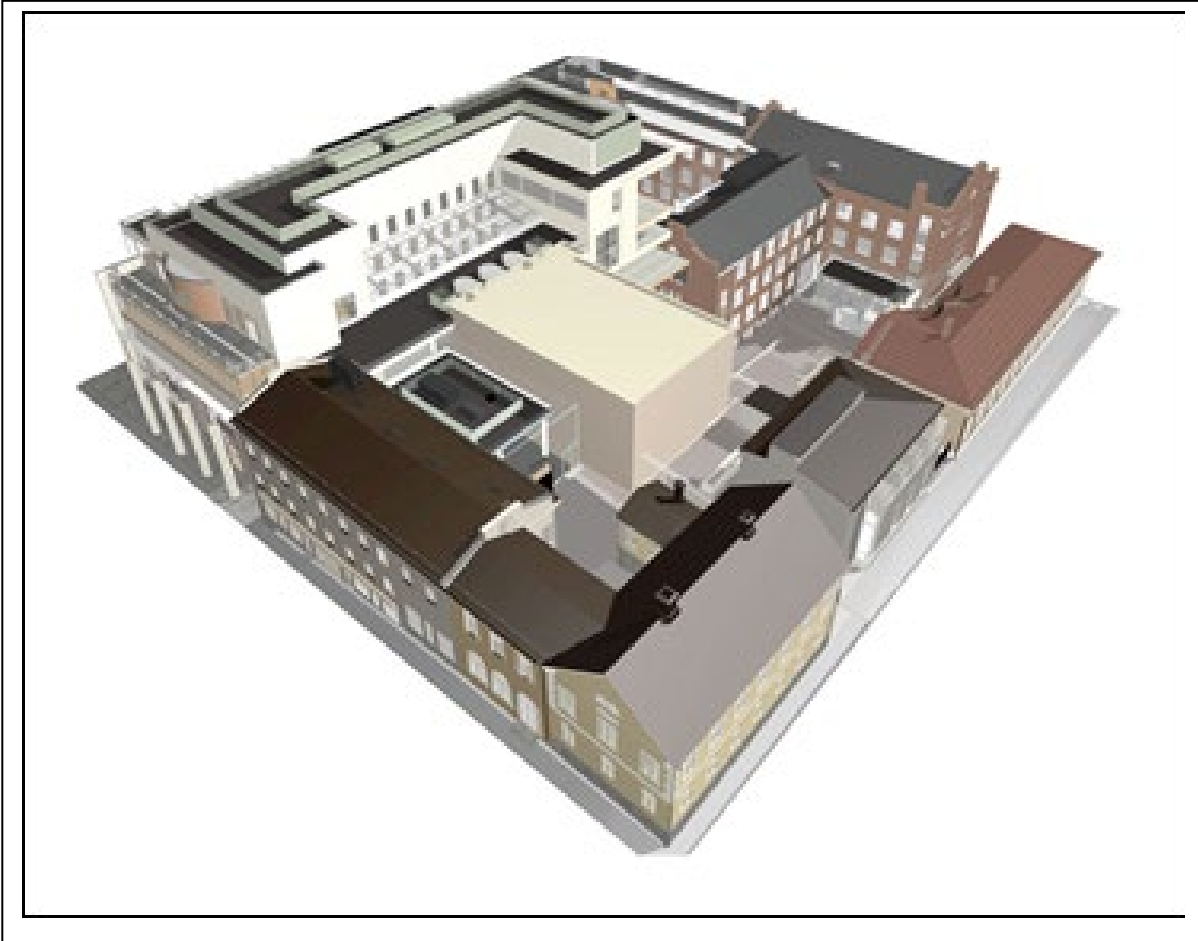


# PELASTUSSUUNNITELMA



## **CENTRIA – AMMATTIKORKEAKOULU OY RUNEBERGINKATU 8, IV-kerros**

Laatija(t): Risto Puskala & Ilkka Rasehorn & Sara Åhman  
Laadittu: 30.4.2020

Suunnitelma hyväksytty:

Päivitetty: 17.10.2023 Jari Vähäkainu & Sara Åman

## SISÄLLYSLUETTELO

<b>1. JOHDANTO</b>	3
1.1 Pelastussuunnitelman tarkoitus	3
1.2 Pelastussuunnitelman ja sen tavoite	3
1.3 Kriisiviestintä ja sen periaatteet	4
1.4 Turvallisuustoiminta	4
<b>2. TURVALLISUUTEEN LIITTYVIÄ YHTEYSTIETOJA</b>	5
<b>3. KIINTEISTÖN YLEISTIEDOT</b>	6
<b>4. VAAROJEN JA RISKIEN ARVIOINTI</b>	7
<b>5. ENNAKOIVAT VAARATILANTEET JA TOIMENPITEET VAARATILANTEIDENEHKÄISEMISEKSI</b>	8
5.1 Yleinen vaaramerkki ja sisälle suojautuminen	8
5.2 Henkilöstön evakuointi kiinteistöstä	8
5.3 Tulipalo	9
5.4 Pitkäkestoiset häiriöt energian, lämmön ja veden jakelussa	10
5.5 Kemikaalionnettomuus	10
5.6 Tapaturmat, liikenneonnettomuudet ja sairaskohtaukset	11
5.7 Omaisuuteen kohdistuva rikos	12
5.8 Häiriköinti ja väkivaltatilanteet	12
5.8.1 Uhkaavan henkilön kohtaaminen	13
5.8.2 Väkivalta	13
5.8.3 Pommiuhka	13
5.8.4 Aseuhka	14
5.9 Tulityö ja sähköturvallisuus	14
<b>6. VALMIUS- JA TURVALLISUUSORGANISAATIO</b>	15

## LIITTEET

# 1. JOHDANTO

## 1.1 Pelastussuunnitelman tarkoitus

Pelastussuunnitelman tarkoituksena on Centria ammattikorkeakoulussa olevien ihmisten ja omaisuuden suojaaminen, opetus- sekä tutkimustoiminnan jatkuvuuden turvaaminen ja turvallisuuskulttuurin kehittäminen.

Suunnitelma antaa perusteet tämän ajan keskeisimpien vaaratilanteiden ennaltaehkäisyyn, hallintaan sekä jälkihoitoon. Onnistunut lopputulos edellyttää organisaation johdon ja henkilöstön sitoutumista suunnitelman toteuttamiseen sekä edelleen kehittämiseen. Centria-ammattikorkeakoulun turvallisuusorganisaatio järjestää turvallisuuteen liittyvää käytännön koulutusta, johon Centrian henkilökunnalla on oikeus ja mahdollisuus osallistua.

## 1.2 Pelastussuunnitelma ja sen tavoitteet

Pelastussuunnitelman tarkoituksena on Centria ammattikorkeakoulun Pietarsaaren kampuksella olevien ihmisten ja omaisuuden suojaaminen, opetus- sekä tutkimustoiminnan jatkuvuuden turvaaminen ja turvallisuuskulttuurin kehittäminen. Suunnitelmassa on pyritty yhdistämään Centria-ammattikorkeakoulun oman henkilökunnan ja suunnitelman laatijoiden asiantuntemus mahdollisimman selkeäksi ja tiiviiksi kokonaisuudeksi, josta olisi hyötyä niin henkilökunnan perehdyttämisessä kuin konkreettisten vaaratilanteidenkin hallinnassa.

Tilanteet ja toiminta muuttuvat, joten suunnitelmaa päivitetään ja tarkastetaan vähintään kahden vuoden välein tai muutoin tilanteen sen vaatiessa turvallisuuspäällikön ja turvallisuusvastaavan toimesta.

Suunnitelma antaa perusteet keskeisimpien vaaratilanteiden ennaltaehkäisyyn, hallintaan sekä jälkihoitoon. Onnistunut lopputulos edellyttää johdon ja henkilöstön sitoutumista suunnitelman toteuttamiseen sekä edelleen kehittämiseen.

Pelastussuunnitelman tavoitteena on

- tunnistaa Pietarsaaren kampuksen kiinteistöön, sekä siellä harjoitettavan toiminnan turvallisuuteen liittyviin riskitekijöihin
- antaa toimintaohjeet tunnistettujen riskitekijöiden poistamiseksi ja hallitsemiseksi
- kuvata kiinteistön keskeiset turvallisuusjärjestelyt
- kehittää kampuksen työ- ja opiskeluympäristön turvallisuutta sekä häiriöttömyyttä

Centrian turvallisuusorganisaatio järjestää vuosittain turvallisuuskoulutusta henkilöstölle. Koulutusaiheet liittyvät pääosin pelastussuunnitelmassa esitettyjen riskitekijöiden konkreettiseen hallintaan, mutta myös muunlaista koulutusta voidaan järjestää esitysten perusteella.

Pelastussuunnitelma kuuluu osaksi perehdyttämiskoulutusta.

### 1.3 Kriisiviestintä ja sen periaatteet

Kriisit tulevat yleensä yllättäen ja ne luovat aina epävarmuutta. Kriisitoimintaohjeistus ja pelastussuunnitelma sisältävät ohjeita erilaisissa uhka- tai kriisitilanteissa toimimiselle. Kriisiviestinnän tehtävänä antaa totuudenmukainen viestintä ja sen tulee perustua ajantasaisen selvityksen tapahtumille. Tämä edellyttää sitä, että viestintä on pysyvä hallinnassa, sen tulee olla keskitettyä ja siitä vastaa lähtökohtaisesti johto- tai tutkintavastuussa oleva viranomainen.

Ammattikorkeakoulun kriisiviestinnästä vastaa rehtori tai hänen nimeämä henkilö. Lausunto- ja haastattelupyynnöt tulee ohjata kriisiviestinnästä vastaavalle viranomaiselle tai ammattikorkeakoulun vastuuhenkilölle. Epäviralliseen viestintään tulee suhtautua tietyllä kriittisyydellä ja varmistaa tietojen oikeellisuus virallisista lähteistä. Huhujen ja väärän tiedon levittämisestä on syytä pidättäytyä. Kriisitilanteista tiedotetaan tilanteen vakavuuden mukaan ammattikorkeakoulun eri viestikansien kautta.

### 1.4 Turvallisuustoiminta

Centria ammattikorkeakoulun turvallisuustoiminnan ja henkilöstön turvallisuuskoulutuksen tavoitteena on kohottaa ja lisätä sekä ylläpitää koko organisaation niin henkilöstön kuin opiskelijoiden turvallisuustietoutta ja turvallisuustaitoja. Toiminnalla tavoitellaan turvallisuusosaamisen ja turvallisuusvalmiuksien kehittymistä organisaatiossa niin, että osataan toimia erilaisissa onnettomuus- ja vaaratilanteissa ja turvataan ihmisten sekä omaisuuden turvallisuus. Aiheita ovat mm. ensiapu, poistumisharjoitukset sekä eri teemoihin liittyvät turvallisuusharjoitukset. Soveltavista harjoituksista sovitaan ja tiedotetaan etukäteen.

## 2. TURVALLISUUTEEN LIITTYVIÄ YHTEISTIETOJA

- **Viranomaiset**

- Yleinen hätänumero **112**
- Terveysasema (Pihlajalinna, Jakodstad/Pietarsaari) 010 312010
- Myrkytyskeskus 0800 147111
- Turvallisuus- ja kemikaalivirasto 029 505 2000 (vaihde)
- Säteilyturvakeskus 09 759 881

- **Centria-ammattikorkeakoulu, Runeberginkatu 8**

- Rehtori, Tapio Huttula 040 5637944
- Rehtorin sijaiset 040 090 3929 (johtaja, opetus)
- 040 808 5128 (TKI)
- Työsuojelupäällikkö, Jouko Mäki-Korvela 044 725 0302
- Tila- ja turvallisuuspäällikkö, Jari Vähäkainu 050 406 4326
- Tietoturva-asiamies, Rainer Björk 040 663 9263
- Turvallisuusvastaava (Kokkola-Pietarsaari), Ilkka Rasehorn 040 808 5105
- Turvallisuusasiantuntija, Sara Åhman 040 729 9973
- Vahtimestari Ei ole

- **Kiinteistön omistaja ja kiinteistöhuolto**

- Stiftelsen för Åbo Akademi 020 768 1410
- Coor Service Management Oy / Kari Huurtela 050 369 1148
- Hälytyspäivystysnumero 050 369 1148

- **Vartiointiliike Axia**

- Vartiointi 044 719 0091

### 3. KIINTEISTÖN YLEISTIEDOT

Kiinteistön nimi	Fastighets Ab Allegro i Jakobstad
Kiinteistön omistaja	Stiftelsen för Åbo Akademi
Katuosoite	Runeberginkatu 8
Toimiala	Opetus ja Liiketoiminta
Muut toimijat	Novia, Yrkesakademin, Wava-opisto
Henkilömäärä arkisin (08-17)	800

Järjestelmä / Tila	Sijainti	Vastuuhenkilö
Pelastuslaitoksen putkilukko	G-osa autoluiska	Kari Huurtela
Paloilmoitinkeskus	Runeberginkatu 8	
Keskusradion kuulutuspaikka	Kari Huurtelan huone	Kari Huurtela
Turvavalaistuskeskus	Useita koko korttelissa	Kari Huurtela (kiinteistöhuolto / testaus)
Veden pääsulku	Sprinkler keskus Runeberginkatu 8	Kari Huurtela
Sähköpääkeskus	Autohalli, kellari Runeberginkatu 8	Kari Huurtela
Lämmönjakohuone	Useita koko korttelissa	Kari Huurtela
Hissin konehuone	Hisseissä	Kone oy
Ilmanvaihdon hätä-seis	Useita	
Savunpoistoluukkujen lauk- kaisu	Runeberginkatu 8	
Väestönsuoja	G-osa J-osa	Kari Huurtela

Turvallisuustekniikka	Yhteyshenkilö
Mekaaninen lukitus ja avainhallinta	Kari Huurtela
Kulunvalvontajärjestelmä	Kari Huurtela
Kameravalvontajärjestelmä	Kari Huurtela
Rikosilmoitinjärjestelmä	Ei ole

Liittyminen kunnan pelastustoimeen		
Lähin paloasema	Pietarsaaren Pelastuslaitos, 06-7851804	Ahlströminkatu 60, Pietarsaari
Lähin terveyskeskus	Malmin terveyskeskus, 06-7861111	Pohjanlahdentie 1, Pietarsaari

## 4. RISKIENARVIOINTI

Centria-ammattikorkeakoulun Pietarsaaren kampuksen yleisten riskien suuruutta arvioidaan asteikolla 1-5. Arvioit ovat suuntaa antavia, sillä vaaratilanteeseen vaikuttaa useita tekijöitä, joita on mahdoton määritellä etukäteen. Riskin suuruuteen vaikuttavat riskin toteutumisen todennäköisyys sekä seurausten vakavuutta on määritelty esimerkiksi seuraavasti:

TODENNÄKÖISYYS	SEURAUKSET		
	Vähäinen	Haitallinen	Vakava
Epätodennäköisyys	1 merkityksetön	2 vähäinen	3 kohtalainen
Mahdollinen	2 vähäinen	3 kohtalainen	4 merkittävä
Todennäköisyys	3 kohtalainen	4 merkittävä	5 sietämätön

Riskitasot 1-2 ovat hyväksytyjä riskitasoja ja niiden esiintyminen ei edellytä jatkotoimia. Riskitaso 3 on kohonnut riski, jolloin riskin pienentäminen tai poistaminen on suotavaa. Riskitasot 4-5 ovat korkeita riskitasoja, jolloin vaaditaan välittömiä ja aktiivisia toimenpiteitä riskin pienentämiseen tai poistamiseen.

Riski	
Väkivaltainen aseeton henkilö	2
Tapaturma	3
Pommiuhka	3
Teräaseella uhkaaminen	3
Ampuma-aseella uhkaaminen	3
Henkisen väkivallan uhkatilanteet	2
Sairauskohtaus	3
Päihteiden vaikutuksen alainen hlö	2
Ilkivalta	3
Varkaus	3
Yleiset tilat	3
Liukastuminen	2
Putoaminen	3
Painavien esineiden nosto	3
Sisäilmaongelmat (materiaalit)	3
Iltakäyttö/palveluajat	3
Kiinteistön pelastusteiden käytettävyys	3
Turvallisuusosaamisen puute	4
Työajat	3
Yksintyöskentely	3
Väkivallan uhka	3
Työsuhteen epävarmuus	3

Laboratorioihin on laadittu erillinen riskienarviointi ja -hallinta.

## 5. ENNAKOIVAT VAARATILANTEET JA TOIMENPITEET VAARATILANTEIDEN EHKÄISEMISEKSI

Toiminta kriisitilanteissa on ohjeistettu Centrian ”Kriisitoimintaohjeistus ja ensiapuohjeet” -asiakirjassa.

### 5.1 Yleinen vaaramerkki ja sisälle suojautuminen



Kuuntele ääni [TÄSTÄ](#)

Kuva 1 Vaaranmerkki

Vaara- ja hätätilanteissa viranomaiset varoittavat väestöä yleisellä vaaramerkillä ja viranomaistiedotteilla. Vaaramerkki on käytössä, kun väestöä uhkaa välitön vaara. Vaaramerkki on yhden minuutin pituinen nouseva ja laskeva äänimerkki. Kun vaara on ohi, ilmoitetaan siitä yhden minuutin mittaisella tasaisella äänimerkillä.

#### **Toimi näin kuultuasi yleisen vaaramerkin:**

- Siirry sisälle. Pysy sisällä. **Kokoontumispaikka sisällä on iso aula Rotundan edessä.**
- Sulje ovet, ikkunat, tuuletusaukot ja ilmastointilaitteet.
- Avaa radio ja odota rauhallisesti ohjeita. Toimintaohjeita annetaan myös Ylen teksti-tv:n sivulla 868
- Vältä puhelimen käyttöä, etteivät linjat tukkeudu.
- Älä poistu alueelta ilman viranomaisten kehotusta, ettet joutuisi vaaraan matkalla.

### 5.2 Henkilöstön evakuointi kiinteistöstä

Vakava vaaratilanne kiinteistössä aiheuttaa evakuoinnin ja siihen voi olla useita erilaisia syitä kuten mm tulipalo, väkivallan uhka, pommiuhka tai kemikaalionnettomuus. Evakuointi on osa poistumisharjoitusta, joka liittyy kampusalueen turvallisuusvalmiuteen ja sen kehittämiseen. Tavoitteena poistumisharjoituksissa on varautua oikeaan hätätilanteeseen. Evakuointikäsky koskee jokaista kiinteistössä olevaa henkilöä.

Centrialla on sijoitettu Allegron kiinteistön IV -kerrokseen turvakaappeja. Vaaratilanteessa jokainen henkilökuntaan kuuluva (ensimmäinen paikalla) on velvollinen ottamaan vastuun turvallisuustoiminnasta ja käyttämään turvakaapin liiviä hätätilanteessa ohjatessaan kerroksessa olevan väen turvallisesti kokoontumispaikalle. Huomioliivin taskussa on kaksi toimintaohjetta, poistumista varten ja toinen väkivaltatilannetta varten. Turvakaapissa on lisäksi Centrian turvallisuuskansio, johon on kerätty niin turvallisuuteen, kuin työsuojeluun liittyvää materiaalia. Turvakaappeja on kaksi kappaletta kerroksen molemmissa päädyissä, sijainnit on merkitty karttaan.





Kuva 2 Turvakaappi ja huomioliivi

Poistumiskäske kiinteistöstä voi tulla **palokellojen hälytyksenä** tai **huutaen** tai **keskusradion kautta** suoritettuna hälytyksenä. **Kokoontumispaikka ulkona on Raatihuoneen rappu.**

### **Toimintaohjeita:**

- Toiminta **keskeytetään välittömästi** ja opetustilanteessa vastuussa oleva henkilökunnan jäsen käskää poistumisen opiskelijoille.
- Mukaan **otetaan vain välttämätön omaisuus** (lompakot, avaimet ja pakkasella ulkovaatteet) ja ovet suljetaan poistuttaessa.
- Ulos **poistutaan lyhintä tai turvallisinta reittiä** kokoontumispaikalle. Poistuminen suoritetaan **rauhallisesti**. Aisti- ja liikuntarajoitteisia henkilöitä avustetaan.
- Kokoontumispaikalla **ilmoitetaan, kun poistumisharjoitus päättyy** ja voi **palata normaaliin toimintaan**.

## 5.3 Tulipalo

Tulipalojen tavanomaisimmat syttymissyöt ovat laitteiden tai prosessien ylikuumentuminen, sähkövauriot, huolimaton tulen käsittely (avotuli) tai tuhopoltot. Toimistorakennusten tulipaloista n. 50 % ovat valaisimien tai sähkölaitteiden toimintahäiriöistä aiheutuvia. Erityisen riskin muodostavat jatkuvasti käynnissä pidettävät järjestelmät ja laitteet, joita kuitenkin valvotaan ainoastaan virka-aikana.

Tulipalojen seurauksena voi olla ihmishenkien menetyksiä, vammautumisia, aineellisia ja taloudellisia vahinkoja sekä tulipalokohteen toiminnan keskeytyminen.

### **Vaaratilanteiden ehkäiseminen ja varautuminen**

Toimenpiteet vaaratilanteiden ehkäisemiseksi ovat laitoskohtaisia ja perustuvat laitoksen todellisiin vaaratekijöihin.

- Palasta välittömässä vaarassa olevat ja jos pystyt, sammuta tulipalo alkusammutusvälineillä vaarantamatta kuitenkaan omaa terveyttäsi
- Rakennus ja sen ympäristö on pidettävä kunnossa siten, että tulipalon syttymisen ja leviämisen vaara on vähäinen ja että pelastaminen on onnettomuuden sattuessa mahdollista
- Hälytysajoneuvoille tarkoitetut pelastustiet pidetään ajokelpoisina ja esteettöminä ja ne merkitään asianmukaisesti
- Rakennusten uloskäytävät ja niille johtavat reitit pidetään kulkukelpoisina ja esteettöminä

- Sammutus- ja pelastuskalustoa on riittävästi ja ne ovat huollettuja sekä toimintakuntoisia
- Kiinteistö on varustettu palonilmaisulaitteilla sekä sammutusjärjestelmällä
- Poistumisreitit on merkitty opastein
- Ilmanvaihtokanavat ja laitteistot on huollettu ja puhdistettu
- Palavien nesteiden sekä nestekaasun säilytys on järjestetty asianmukaisesti ja käyttölaitteet ovat ehjät
- Sähköjohdot ja laitteet ovat ehjät ja asennukset ovat ammattilaisten tekemiä
- Sähkölaitteet sammutetaan käytön jälkeen
- Ammattikorkeakoulun henkilökunta osaa tunnistaa tulipalojen riskitekijöitä ja puuttuu epäkohtiin omatoimisesti

#### 5.4 Pitkäkestoiset häiriöt energian, lämmön ja veden jakelussa

Lisääntyvän teknistymisen kautta Centria ammattikorkeakoulun häiriöherkkyys on kasvanut ja mahdollisen häiriön sattuessa tutkimus- ja opetusprosessit voivat keskeytyä. Pitkät katkokset lämmönjakelussa kylmänä vuodenaikana voivat aiheuttaa ongelmia kiinteistöjen, laitteiden ja aineiden vaurioitumisen muodossa. Pitkissä vedenjakelun katkoksissa hankalan ongelman muodostavat kiinteistön jätevedet, joita ei saada siirrettyä kunnalliseen viemäriverkkoon.

#### Vaaratilanteiden ehkäiseminen ja varautuminen

Tämän luokan häiriöt ovat alueellisesti vaikuttavia ja niihin varautuminen kuuluu pääasiassa kiinteistön omistajille. Kuitenkin esimerkiksi sähkökatkoksen aiheuttamia vaurioita ammattikorkeakoulu voi ehkäistä varustamalla kriittiset atk-järjestelmän osat UPS-laitteilla, jolloin kyseinen järjestelmä voidaan ajaa alas hallitusti ja näin estää laitteen fyysisten osien sekä tiedostojen tuhoutuminen.

#### Toimenpiteet vaaratilanteissa

Häiriöille alttiita kohteita pyritään löytämään etukäteen ja niihin kohdistuvilla korjaavilla toimenpiteillä estämään lisäonnettomuuksien syntyminen etukäteen.

#### 5.5 Kemikaalionnettomuus

Mahdollisia kemikaalipäästön lähteitä voivat olla esimerkiksi teollisuuslaitokset, maantiekuljetukset ja rautatiekuljetukset. Kaikkia edellä mainittuja tekijöitä löytyy Centria ammattikorkeakoulun läheisyydestä, jolloin päästötilanteissa reaktioajat jäävät erittäin lyhyiksi ja ilman myrkkypitoisuudet ovat vielä todennäköisesti suhteellisen suuria. Kemikaaleja käytävillä laitoksilla voi syntyä myös rakennuksen sisätiloissa vaikuttava kemikaalionnettomuus.

#### Toimenpiteet ja ennakointi vaaratilanteissa

- Tiedostetaan lähiympäristön riskitekijät
- Noudatetaan oppilaiden osalta koulutussuunnitelmaa ennen laboratorioon päästämistä
- Tiedostetaan kemikaalien käytön kiinteistökohtaiset riskitekijät
- Noudatetaan lainsäädännön asettamia vaatimuksia vaarallisten aineiden kuljetuksesta, säilytyksestä, dokumentoinnista sekä käsittelystä
- Käytetään prosesseissa tarvittavia suojavälineitä ja -laitteita

- Pidetään opiskelijat ja henkilöstö sekä yhteistyökumppanit (siistijät, huoltomiehet, tavaran-toimittajat, vierailijat jne.) tietoisina kohteen riskitekijöistä ja opastetaan suojavälineiden käyttöön

## 5.6 Tapaturmat, liikenneonnettomuudet ja sairaskohtaukset

Tapaturmat voidaan jaotella joko työpaikka- ja työmatkatapaturmiin. Yleisimmät tapaturmat ovat putoaminen, kaatuminen ja liukastuminen. Yleisimmin vahingoittuvat sormet, jalat sekä selkä. Työtapa-turmat voivat aiheuttaa hetkellisesti tai pysyvästi alentuneen työkyvyn sekä pahimmassa tapauksessa kuoleman. Sairaskohtaukset ovat usein ennalta aavistamattomia ja saattavat pahimmillaan johtaa koh-tauksen saaneen henkilön kuolemaan.

Tapaturmien ehkäisyssä korostuvat:

- Omatoiminen vaara- ja häirtatekijöiden tunnistaminen
- Epäkohdan oma-aloitteinen korjaaminen
- Epäkohdista tiedottaminen organisaation turvallisuudesta ja työsuojelusta vastaaville henki-löille
- Prosessikohtaisten henkilönsuojainten käyttö
- Oikeiden ja ehjien työvälineiden käyttö
- Hyväksytyjen työmenetelmien soveltaminen
- Turhan riskinoton välttäminen ja yleinen huolellisuus
- Onnistunut riskinarviointi
- Läheltä piti tilanteiden kirjaus, analysointi ja raportointi

### Toimenpiteet ja ennakointi vaaratilanteissa

Liikenneturvallisuutta pyritään kehittämään rakenteellisin ratkaisuin yhdessä alueen toimijoiden sekä Pietarsaaren kaupungin kanssa. Yksittäisten henkilöiden asenteisiin on hankalampaa vaikuttaa, mutta järkevä liikennekäyttäytymisen puolesta pyritään kampanjoimaan vuosittain yliopiston taholta.

Sairaskohtaukset tulevat useimmiten yllättäen. Centria ammattikorkeakoulu järjestää vuosittain ensiapukoulutusta ja tavoitteena on, että jokaisessa rakennuksessa työskentelisi ensiapukoulutettua hen-kilökuntaa. Pitkäaikaissairaiden tulisi pitää ympäristönsä tietoisena sairauten mahdollisesti liittyvistä kohtauksista ja niiden hoidosta. Tiedonvaihto edesauttaa oikeiden hoitotoimenpiteiden aloittamista mahdollisimman ripeästi.

## 5.7 Omaisuuteen kohdistuvat rikokset

Rikollinen toiminta kohdistuu todennäköisemmin omaisuuteen. Helposti anastettavat ja nopeasti ra-haksi muutettavat kohteet ovat erityisen houkuttelevia. Tällaisia ovat esimerkiksi tietokoneet ja muu elektroniikka. Rikollisuuden ammattimaistuttua ja erikoistuesssa kohteeksi saattavat joutua myös tut-kimuksissa käytettävät, kalliit erikoislaitteet tai aineet.

Murtotilanteissa otetaan yhteys aina poliisin lisäksi Kari Huurtelaan.

## **Vaaratilanteiden ennakointi ja varautuminen sekä toimenpiteitä**

- Riskit tiedostetaan
- Ovet lukitaan ja ikkunat suljetaan, kun tiloista poistutaan
- Anastusherkkää materiaalia ei jätetä näkyville
- Yhteiskäytössä olevat tietokoneet on ankkuroitu vaijerilukoilla kiinteään kohteeseen
- Hankittu omaisuus on dokumentoitu ja tarvittaessa turvamerkitty
- Avaimia säilytetään huolellisesti, eikä niitä luovuteta eteenpäin
- Kadonneista avaimista ilmoitetaan välittömästi virastomestareille
- Avaimet palautetaan virastomestareille, kun niitä ei enää tarvita
- Ammattikorkeakoulun tiloihin ei päästetä asiattomia henkilöitä virka-ajan ulkopuolella
- Kiinteistöjen vartiointipalvelut on järjestetty ja sen laatua valvotaan

### **5.8 Häiriköinti ja väkivaltatilanteet**

Todennäköisimmin Centria ammattikorkeakoulun tiloissa häiriköi päihteiden ongelmakäyttäjä tai mielenterveyden ongelmista kärsivä henkilö. Useimpiin Centria ammattikorkeakoulun kiinteistöihin on virka-aikana vapaa pääsy ja yleisissä tiloissa voi liikkua rajoittamattomasti. Häirikö voi aiheuttaa käyttäytymisellään lyhyitä katkoja kohteen toiminnassa tai muuta suhteellisen pientä vahinkoa. Käyttäytymisen ennalta-arvaamattomuus tekee häiriköjen toiminnasta kuitenkin vakavasti otettavan riskin. Väkivaltatilanteiden aggressiot liittyvät usein alkoholin ja huumausaineiden väärinkäyttöön sekä mielenterveydenhäiriöihin.

### **Vaaratilanteiden ehkäiseminen ja varautuminen**

Henkilökunnan on pyrittävä tunnistamaan potentiaaliset ongelmatapaukset mahdollisimman aikaisessa vaiheessa ja ilmoitettava havainnoistaan esim. vahtimestarille.

Tilanteiden kärjistymistä voi ehkäistä käsittelemällä uhkaavia henkilöitä rauhallisesti ja sovitellen. Poliisin paikalle kutsuminen ei ole liioiteltua, mikäli kohde kokee itseään uhattavan vakavasti. Ammattikorkeakoululla on monikansallista yhteistyötä ja koulutusta, joten opiskelijoita ja opettajia sekä asiantuntijoita voi olla eripuolilta maapalloa

Tilojen käytössä tulisi pyrkiä siihen, että ainoastaan Centria ammattikorkeakoulun henkilökunnan käytössä oleviin tiloihin ei ulkopuolisilla olisi vapaata pääsyä.

#### **5.8.1 Uhkaavan henkilön kohtaaminen**

Mikäli joudut tilanteeseen yksin, niin älä provosoidu, vaan pyri käyttäytymään tilanteessa asiallisesti ja rauhallisesti. Rauhoitta uhkaajaa ja pyri laukaisemaan tilanne keskustelemalla. Pidä etäisyyttä ja koeta sijoittua niin, että sinulla on tarvittaessa pakoreitti. Älä käännä selkääsi uhkaajalle ja hälytä apua ja pakene kun tilanne sen sallii.

Mikäli havaitset, että joku muu on joutunut uhatuksi. Soita hätänumeroon (112) sekä arvioi tilanne ja oma toimintakykysi. Tarvittaessa kerää muita henkilöitä mukaan, ja menkää uhatun henkilön tueksi. Pyri noudattamaan samoja ohjeita kuin olisit yksin tilanteessa.

Uhkaavat tilanteet tulee dokumentoida mahdollisimman pian tapahtuman jälkeen sekä informoida lähiesimiestä ja turvallisuuspäällikköä. Mikäli tilanteelle on silminnäkijöitä, niin pyydä heidän yhteystiedot. Tilanteet on hyvä käsitellä myös lähityöyhteisössä sekä tarvittaessa olla yhteydessä työterveyshuoltoon.

### **5.8.2 Väkivalta**

Mikäli joudut tilanteeseen yksin, niin hälytä apua joko huutamalla tai hälytyspainikkeella (jos käytössäsi on sellainen) tai soittamalla hätänumeroon (112). Käytä vain sellaisia puolustautumiskeinoja, jotka ovat hyväksytyjä suhteessa uhkaan (hätävarjelu). Jokamiehen kiinniotto-oikeuden nojalla voidaan henkilö kiinni ottaa. Hänet on viipymättä luovutettava poliisille. Mahdolliset vammat tulee välittömästi tarkistuttaa lääkärillä.

Mikäli havaitset, että joku muu on joutunut väkivallan kohteeksi. Soita hätänumeroon (112) sekä arvioi tilanne ja oma toimintakyky. Mikäli lähettyvillä on muita henkilöitä, niin pyydä heitä mukaan ja menkää hyökkäyksen kohteeksi joutuneen avuksi. Tarvittaessa kerää muita henkilöitä mukaan, ja menkää uhatun henkilön tueksi. Pyri noudattamaan samoja ohjeita kuin olisit yksin tilanteessa.

Uhkaavat tilanteet tulee dokumentoida mahdollisimman pian tapahtuman jälkeen sekä informoida lähiesimiestä ja turvallisuuspäällikköä. Mikäli tilanteelle on silminnäkijöitä, niin pyydä heidän yhteystiedot. Tilanteet on hyvä käsitellä myös lähityöyhteisössä sekä tarvittaessa olla yhteydessä työterveyshuoltoon.

### **5.8.3 Pommiuhka**

Centria ammattikorkeakoulun kiinteistöihin voi kohdistua pommiuhkaus. Pommiuhkaus voi aiheuttaa toiminnan keskeytymisen uhkauskohteessa tutkinnan ajaksi. Tutkinnan suorittaa aina poliisi. Todennäköisimmin pommiuhkaus ajoittuu jonkin merkittävän tapahtuman yhteyteen, jolloin uhkauksen tekijä voi aiheuttaa mahdollisimman paljon häiriötä.

Pahimmassa tapauksessa uhkaus on todellinen ja pommi räjähtää. Tämä voi aiheuttaa henkilö- ja materiaalivahinkoja sekä keskeyttää toiminnan kohteena olevassa kiinteistössä pitkäksi aikaa. Tilojen käytössä tulisi pyrkiä siihen, että ainoastaan Centria ammattikorkeakoulun henkilökunnan käytössä oleviin tiloihin ei ulkopuolisilla olisi vapaata pääsyä.

Pommiuhkaukseen voi varautua kertaamalla toimenpiteet uhkaustilanteessa sekä poistumisharjoituksella.

### **5.8.4 Aseuhka**

Tilanteesta riippuen toimintavaihtoehtoja ovat a) Kiinteistö poistuminen tai b) Kiinteistön sisätiloihin suojautuminen.

Kiinteistöstä poistuttaessa varoita muita ja poistu vaarasta pois päin. Pyri liikkumaan ripeästi ja mahdollisimman suojaista reittiä sekä auta sellaisia henkilöitä, jotka tarvitsevat apuasi. Siirry pois tapahtuman välittömästi läheisyydestä ja hakeudu turvalliseen paikkaan.

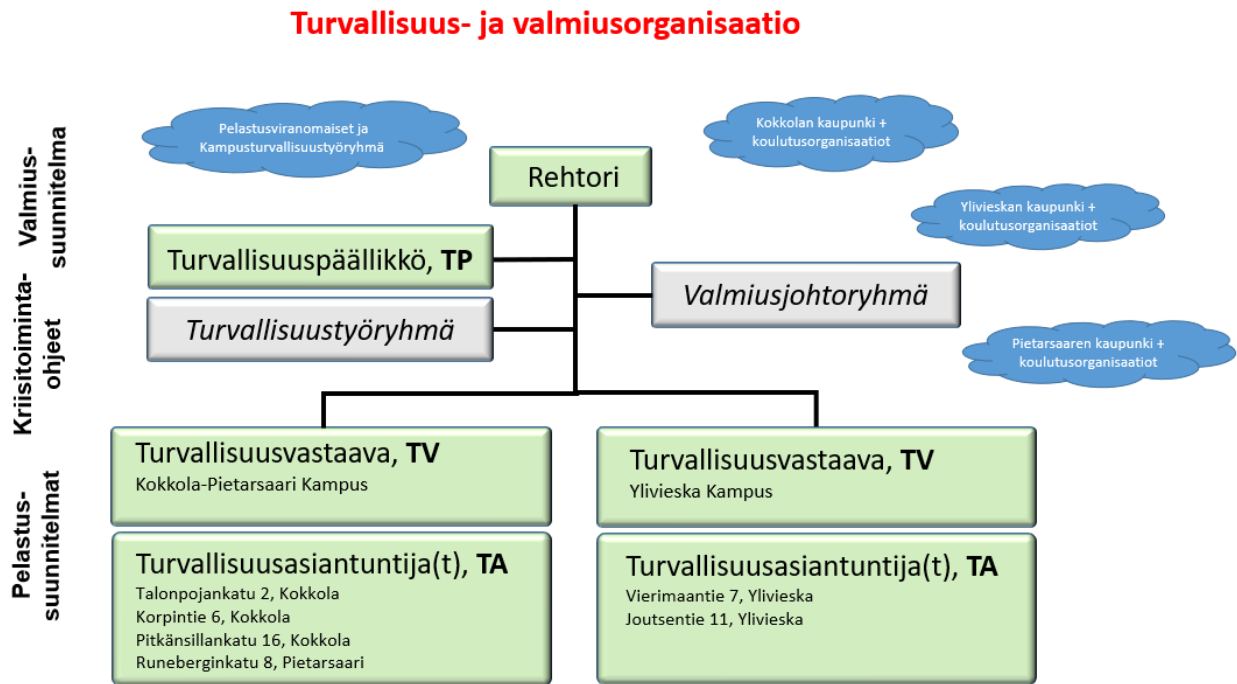
Kiinteistön sisätiloihin suojautumisessa toimintakykyinen henkilö ottaa johtovastuu ja ohjaa väen huonetiloihin. Tilan ovet ja ikkunat lukitaan sekä verhot suljetaan ja valot sammutetaan.

Huoneessa/tilassa on suojauduttava siten, että on mahdollisimman hyvässä suojassa (esim. seinärakenteiden viereen, jos se on mahdollista). Pyri ryhmittelemään huonetilan oven/ovien/tuloaukkojen eteen esteitä näkyvyyden ja liikkuvuuden suojaksi. Vältä liikkumista ikkunoiden ja oviaukkojen edustalla. Vain tilannetta johtava henkilö käyttää matkapuhelinta, jolla pyritään välttämään liiallinen matkapuhelinliikenne tukiasemille sekä näin oleelliset puhelut eivät esty.

## 5.9 Tulityö ja sähköturvallisuus

Centria ammattikorkeakoululle on laadittu erillinen tulitöiden valvontasuunnitelma ja tähän liittyvä tulitöiden turvallisuusohje. Lisäksi ammattikorkeakoululle on laadittu erillinen sähköturvallisuusohjeistus. Nämä löytyvät turvallisuuskaapin turvakansioista.

## 6. VALMIUS- JA TURVALLISUUSORGANISAATIO



Kuva 3 Valmius- ja turvallisuusorganisaatio

### Kampuksen turvallisuushenkilöiden yhteystiedot:

**Ilkka Rasehorn** turvallisuusvastaava (Centria), puh. 040 808 5105

**Sara Åhman** turvallisuusasiantuntija (Centria), puh. 040 729 9973

### Muut

Toimitusjohtaja, rehtori Tapio Huttula

040 5637944

Työsuojelupäällikkö, Jouko Mäki-Korvela

044 725 0302

Tila- ja turvallisuuspäällikkö, Jari Vähäkainu

050 406 4326

Kari Huurtela turvallisuuspäällikkö (Allegro / Coor)

050 369 1148

## LIITE 1 TURVATEKNISTEN LAITTEIDEN YLLÄPITO

Taulukko 1. Allegron koko kiinteistön turvateknisten laitteiden ylläpito (viite: Allegron pelastussuunnitelma).

Laitoksen palo- ja henkilöturvallisuuslaitteistojen sekä muiden laitteistojen ylläpitovaatimukset	
Alkusammutus-välineet	Käsisammuttimien tarkastusväli on kaksi vuotta, ulkona olevat vuoden välein. Sammuttimet on huollettava jokaisen käytön jälkeen.
Paloilmoitinlaitteisto	Paloilmoitin laitteisto on koekäytettävä vähintään kerran kuukaudessa. Lisäksi laitteistoon täytyy tehdä määräaikaishuollot. Kaikista toimenpiteistä on pidettävä päiväkirjaa.
Turva- ja merkkivalokeskus	Laitteistolle on nimettävä ja koulutettava hoitaja. Turvavalokeskuksen akut on koestettava 30 minuutin kuormitustestillä vähintään neljä kertaa vuodessa. Tehdyistä koestuksista on pidettävä päiväkirjaa. Laitteisto on pidettävä toimintakunnossa.
Ilmanvaihto-hormiston puhdistus	Ilmanvaihtokanavien puhdistusväli on enintään 10 vuotta (SM:n asetus ilmanvaihtolaitteistojen puhdistuksesta).
Sähkötarkastus	Sähkötarkastus on tehtävä enintään 10 vuoden välein.
Kiinteistön omistaja on velvollinen huolehtimaan, että yllämainitut toimenpiteet suoritetaan.	



## LIITE 2 TOIMINTAOHJE HÄTÄTILANEEN JOHTAMINEN VÄKIVALTATILANNE JA POISTUMINEN

Toimintaan, johon liittyy ilmeinen väkivallan uhka, on työ ja työolosuhteet järjestettävä siten, että väkivallan uhka ja väkivaltatilanteet ehkäistään mahdollisuuksien mukaan **ennakolta**. Aktiivinen työympäristön **havainnointi** nopeuttaa uhkatilanteen **tunnistamista ja toimintaa** kriisitilanteissa. Henkilöstön tulee **tunnistaa ja tiedostaa** todennäköiset vaarat ja **suunnitella** niitä var-ten toimintamallit. Kaikessa toiminnassa tulee varautua erilaisiin uhkaaviin tilanteisiin

### Toiminta uhkaavan henkilön kohtaamistilanteessa:

- Pysy rauhallisena, huolehdi opiskelijoiden, henkilökunnan ja omasta turvallisuudestasi, älä leiki sankaria
- Jätä uhkaavalle henkilölle tilaa ja säilytä hänen reviirinsä
- Puhu selkeästi, myötäile lyhyesti
- Pidä kädet näkyvillä
- Vältä tuijottamista
- Älä vähättele uhkaajaa tai tilannetta
- Ole mieluummin joustava kuin jyrkkä
- Älä käännä selkäsi
- Vältä äkkinäisiä liikkeitä
- Älä oikaise huumaantuneen tai muuten sekaisen henkilön harhoja
- Suunnittele, miten hälytät. Pyri ilmoittamaan tai hälyttämään apua niin, että uhkaaja ei huomaa. Akuutissa uhkatilanteessa yhteys hätäkeskukseen numeroon 112. Poliisin paikalle kutsuminen ei ole liioiteltua, mikäli kohde kokee itseään uhattavan vakavasti.
- Suunnittele, miten pakenet – yritä voittaa aikaa niin, että saat muita paikalle.
- Jos väkivallalla uhkaaja menee psykoosiin, kutsu paikalle ambulanssi tai toimita hänet terveyskeskukseen päivystykseen

### Kun väkivallan uhkatilanne on ohi ja lauennut

- Tiedota asiasta yksikönjohtajalle ja turvallisuusvastaavalle
- Väkivallan uhri ohjataan tarvittaessa terveyskeskukseen jatko tutkimuksiin.
- Väkivallan uhri ohjataan tarvittaessa tekemään rikosilmoitus poliisille.
- Väkivaltatilanteen jälkeen asiasta keskustellaan opettajan/tutorin johdolla erityisesti silminnäkijöiden ja väkivallan uhrin luokissa.
- Opiskelijoille/henkilöstölle ja etenkin väkivallan uhrille on järjestettävä mahdollisuus keskustella asiasta esimerkiksi terveydenhoitajan/opinto-ohjaajan/esimiehen kanssa. Tarvittaessa otetaan yhteyttä ulkopuoliseen auttaja tahoon
- Tarvittaessa järjestetään debriefing eli psykologinen jälkipuinti.

### LIITE 3 HARJOITUS- ja KOULUTUSSUUNNITELMA

Taulukko 2. Centrian harjoitus- ja koulutussuunnitelma.

Toimenpide	Tapahtuma	Hallintamenetelmä	Kehityssuunnitelma
Turvallisuusperehdytys	Pelastussuunnitelma  Pelastussuunnitelman muutokset	Turvallisuustoiminta /pelastussuunnitelman perehdyttäminen  Pelastussuunnitelma-muutosten tieottaminen	Henkilöstön turvallisuusosallistamisen kehittäminen
Uhka- ja väkivaltatilanne	Sisäinen  Ulkoinen	Koulutus	Henkilöstölle järjestetään turvallisuuskoulutusta  Henkilöstölle järjestetään turvallisuuskoulutusta
Vaaratilanne, ennakointi	Poistumisharjoitus / turvakävelyt	Koulutus  Koulutus	Henkilöstölle järjestetään turvallisuuskoulutusta  Henkilöstölle järjestetään turvallisuuskoulutusta, esim. alkusammutus
Turvallisuusvalmius	Sisäinen / ulkoinen	Koulutus	Henkilöstölle järjestetään turvallisuuskoulutusta, esim. EA
Turvallisuusosaamisen kehittäminen	Sisäinen / ulkoinen	Koulutus	Turvallisuusorganisaation henkilöstön turvallisuuskoulutus

## LIITE 4 PELASTUSOHJE (FIN JA ENG)



## TURVALLISUUSOHJE

<p><b>TAPATURMA tai SAIRASKOHTAUS</b> Aloita hätäensiapu Rauhoita potilasta Varmista, että hälytys on tehty Opasta</p>	<p><b>HÄTÄILMOITUS 112</b></p> <ol style="list-style-type: none"> <li>1. Soita 112 ja tee hälytys</li> <li>2. Anna osoite ja puhelinnumero</li> <li>3. Kerro mitä ja missä on tapahtunut</li> <li>4. Kuuntele ja noudata saatuja ohjeita</li> <li>5. Sulje puhelu kun saat luvan</li> <li>6. Opasta sovitulla tavalla</li> </ol>	<p><b>TULIPALO</b> Varoita Pelasta Hälytä Aloita ensisammutus Rajoita palon <u>leviämisen</u> Poistu kokoontumispaikalle</p>
<p><b>ELVYTYS</b> <u>Jos henkilö ei hengitä:</u> Avaa hengitystiet. Soita 112 Aloita elvytys</p> <ul style="list-style-type: none"> <li>• 30 painallusta</li> <li>• 2 puhallusta</li> </ul> <p><u>Jos hengittää:</u> Aseta kylkiasentoon. Seuraa henkilön tilaa.</p>	<p>ja</p> <ol style="list-style-type: none"> <li>7. Tee hätäilmoitus myös yksikössäsi hälytyskaavion mukaisesti.</li> </ol> <p><b>Centria ammattikorkeakoulu</b> <b>Runeberginkatu 8</b> <b>68600 Pietarsaari</b></p>	<p><b>UHKA tai VÄKIVALTA</b> Älä vastusta tai ärsytä Paina tuntomerkit mieleesi Varoita ja hälytä turvallisesti Kirjaa todistajat Älä sotke jälkiä Harkinnan mukaan poistu tilasta tai jää lukittuun tilaan</p>



## SECURITY INSTRUCTION

<p><b>IN CASE OF ACCIDENT OR ILLNESS</b> Start emergency first aid. Reassure the patient. Make sure that the alarm has been made. Guide the person(s) involved.</p>	<p><b>TO NOTIFY EMERGENCY 112</b></p> <ol style="list-style-type: none"> <li>1. Call 112 to make the alarm.</li> <li>2. Give your address and phone number.</li> <li>3. Describe the what and where of the accident or emergency.</li> <li>4. Listen to the instructions you get and follow them.</li> <li>5. Hang up only when you get the permission.</li> <li>6. Guide the persons involved in the manner agreed, and</li> <li>7. Report about the accident or emergency in your unit by following the emergency diagram.</li> </ol>	<p><b>IN CASE OF FIRE</b> Warn people involved. Save people. Alert people. Start your first off. Limit the spread of fire. Exit to the assembly place.</p>
<p><b>RECOVERY</b> <u>If the person is not breathing:</u> Open the airway. Call 112 Begin recovery: - 30 compressions - 2 ventilations <u>If the person is breathing:</u> Set him or her to the recovery position. Follow the person's status.</p>	<p><b>Centria University of Applied Sciences</b> <b>Runeberginkatu 8, Campus</b> <b>68600 Pietarsaari, Finland</b></p>	<p><b>IN CASE OF THREAT OR VIOLENCE</b> Do not resist or irritate. Take notice the person(s). Warn and call safely. Take notice of witnesses. Do not remove traces. At your discretion, leave the space or lock the person(s) up.</p>

LIITE 5 PELASTUSOPASTE (IV -KERROS)

4. KERROS / 4TH FLOOR

