

PELASTUSSUUNNITELMA



CENTRIA – AMMATTIKORKEAKOULU OY TALONPOJANKATU 2A, KOKKOLA

Laatija(t): Risto Puskala & Ilkka Rasehorn & Kai Nyman
Laadittu: 30.4.2020

Suunnitelma hyväksytty:

Päivitetty: 21.9.2023 Jari Vähäkainu & Kai Nyman & Ari Heikkilä & Ilkka Rasehorn

SISÄLLYSLUETTELO

1. JOHDANTO	3
1.1 Pelastussuunnitelman tarkoitus	3
1.2 Pelastussuunnitelman ja sen tavoite	3
1.3 Kriisiviestintä ja sen periaatteet	4
1.4 Turvallisuustoiminta	4
2. TURVALLISUUTEEN LIITTYVIÄ YHTEYSTIETOJA	5
3. KIINTEISTÖN YLEISTIEDOT	6
4. VAAROJEN JA RISKIEN ARVIOINTI	7
5. ENNAKOIVAT VAARATILANTEET JA TOIMENPITEET VAARATILANTEIDENEHKÄISEMISEKSI	8
5.1 Yleinen vaaramerkki ja sisälle suojautuminen	8
5.2 Henkilöstön evakuointi kiinteistöstä	8
5.3 Tulipalo	9
5.3.1 Akkuhuoneen IV kone	9
5.4 Pitkäkestoiset häiriöt energian, lämmön ja veden jakelussa	10
5.5 Kemikaalionnettomuus	10
5.6 Tapaturmat, liikenneonnettomuudet ja sairaskohtaukset	11
5.7 Omaisuuteen kohdistuva rikos	12
5.8 Häiriköinti ja väkivaltatilanteet	12
5.8.1 Uhkaavan henkilön kohtaaminen	13
5.8.2 Väkivalta	13
5.8.3 Pommiuhka	13
5.8.4 Aseuhka	14
5.9 Tulityö ja sähköturvallisuus	14
6. VALMIUS- JA TURVALLISUUSORGANISAATIO	15

LIITTEET

1. JOHDANTO

1.1 Pelastussuunnitelman tarkoitus

Pelastussuunnitelman tarkoituksena on Centria ammattikorkeakoulussa olevien ihmisten ja omaisuuden suojaaminen, opetus- sekä tutkimustoiminnan jatkuvuuden turvaaminen ja turvallisuuskulttuurin kehittäminen.

Suunnitelma antaa perusteita kuvattujen vaaratilanteiden ennaltaehkäisyyn, hallintaan sekä jälkihoitoon. Onnistunut lopputulos edellyttää organisaation johdon ja henkilöstön sitoutumista suunnitelman toteuttamiseen sekä edelleen kehittämiseen. Centria-ammattikorkeakoulun turvallisuusorganisaatio järjestää turvallisuuteen liittyvää käytännön koulutusta ja harjoituksia, joihin Centrian henkilökunnalla on oikeus ja mahdollisuus osallistua.

1.2 Pelastussuunnitelma ja sen tavoitteet

Pelastussuunnitelman tarkoituksena on Centria ammattikorkeakoulun Kokkolan kampuksella olevien ihmisten ja omaisuuden suojaaminen, opetus- sekä tutkimustoiminnan jatkuvuuden turvaaminen ja turvallisuuskulttuurin kehittäminen. Suunnitelmassa on pyritty yhdistämään Centria-ammattikorkeakoulun oman henkilökunnan, viranomaisten tarkastuskäyntien lausunnot ja suunnitelman laatijoiden asiantuntemus mahdollisimman selkeäksi ja tiiviiksi kokonaisuudeksi.

Suunnitelmaa päivitetään ja tarkastetaan vähintään kahden vuoden välein tai muutoin tilanteen sen vaatiessa turvallisuuspäällikön ja turvallisuusvastaavan toimesta. Tarvittaessa suunnitelman päivittämiseen voidaan osallistaa myös muita tahoja.

Pelastussuunnitelman tavoitteena on

- tunnistaa Kokkolan kampuksen kiinteistöön liittyviä riskitekijöitä, mukaan lukien siellä harjoitettavan toiminnan turvallisuuteen liittyvät riskit
- antaa toimintaohjeet tunnistettujen riskitekijöiden poistamiseksi ja hallitsemiseksi
- kuvata kiinteistön keskeiset turvallisuusjärjestelyt
- kehittää kampuksen työ- ja opiskeluympäristön turvallisuutta sekä häiriöttömyyttä

Centrian turvallisuusorganisaatio pyrkii järjestämään vuosittain turvallisuuskoulutusta henkilöstölle. Koulutusaiheet liittyvät pääosin pelastussuunnitelmassa esitettyjen riskitekijöiden konkreettiseen hallintaan, mutta myös muunlaista koulutusta voidaan järjestää henkilöstön esitysten perusteella.

Pelastussuunnitelma kuuluu osaksi perehdyttämiskoulutusta. Pelastussuunnitelma on ladattavissa QR-koodina kiinteistön ilmoitustaululta.

1.3 Kriisiviestintä ja sen periaatteet

Kriisitoimintaohjeistus ja pelastussuunnitelma sisältävät ohjeita erilaisissa uhka- tai kriisitilanteissa toimimiselle. Kriisiviestinnän tehtävänä on antaa totuudenmukainen tilannekuva ja sen tulee perustua ajantasaiseen selvitykseen tapahtumien kulusta. Tämä edellyttää sitä, että viestintä on pysyvä hallinnassa, sen tulee olla keskitettyä ja siitä vastaa lähtökohtaisesti johto- tai tutkintavastuussa oleva viranomainen.

Ammattikorkeakoulun kriisiviestinnästä vastaa rehtori tai hänen nimeämä henkilö apunaan kriisiviestintäorganisaatio. Lausunto- ja haastattelupyynnöt tulee ohjata kriisiviestinnästä vastaavalle viranomaiselle tai ammattikorkeakoulun vastuuhenkilölle. Epäviralliseen viestintään tulee suhtautua tietyllä kriittisyydellä ja varmistaa tietojen oikeellisuus virallisista lähteistä. Huhujen ja väärän tiedon levittämisestä on syytä pidättäytyä. Kriisitilanteista tiedotetaan tilanteen vakavuuden mukaan ammattikorkeakoulun eri viestikanavien kautta.

1.4 Turvallisuustoiminta ja sen tavoitteet

Centria ammattikorkeakoulun turvallisuustoiminnan ja henkilöstön turvallisuuskoulutuksen tavoitteina on:

Parantaa sekä ylläpitää turvallisuuteen liittyviä valmiuksia koko organisaation henkilöstön osalta (henkilöstön ja opiskelijoiden turvallisuustiedot ja -taidot).

Turvallisuusosaamisen ja turvallisuusvalmiuksien kehittyminen organisaatiossa varmistetaan niin, että osaamme toimia erilaisissa onnettomuus- ja vaaratilanteissa.

Aiheita voivat olla mm. ensiapu, poistumisharjoitukset sekä eri teemoihin liittyvät turvallisuusharjoitukset. Soveltavista harjoituksista sovitaan ja tiedotetaan etukäteen.

2. TURVALLISUUTEEN LIITTYVIÄ YHTEISTIETOJA

- **Viranomaiset**

- Yleinen hätänumero **112**
- Työterveys/Mehiläinen 010 414 00
- Myrkytyskeskus 0800 147111
- Turvallisuus- ja kemikaalivirasto 029 5052000 (vaihde)
- Säteilyturvakeskus 09 759881

- **Centria-ammattikorkeakoulu, Vierimaantie 7**

- Toimitusjohtaja, rehtori Tapio Huttula 040 5637944
- Rehtorin sijaiset Jennie Elfving 040 090 3929 (johtaja, opetus)
- Marko Forsell 040 808 5128 (TKI)
- Työsuojelupäällikkö, Jouko Mäki-Korvela 044 725 0302
- Tila- ja turvallisuuspäällikkö, Jari Vähäkainu 050 406 4326
- Tietoturva-asiamies, Rainer Björk 040 663 9263
- Turvallisuusvastaava (Kokkola-Pietarsaari), Ilkka Rasehorn 040 808 5105
- Vahtimestari / turvallisuusasiantuntija, Kai Nyman 044 725 0304

- **Kiinteistön omistaja ja kiinteistöhuolto**

- Centria-ammattikorkeakoulu Oy, rehtori 044 725 0310
- Ari Heikkilä, kiinteistöhoitaja 044 725 0309
- Hälytyspäivystysnumero 044 725 0760

- **Vartiointiliike**

- Securitas Oy/Jarkko Vähälä 020 491 4176, 040 743 4396

3. KIINTEISTÖN YLEISTIEDOT

Kiinteistön nimi	Centria-ammattikorkeakoulu Kokkolan kampus
Kiinteistön omistaja	Centria-ammattikorkeakoulu Oy
Katuosoite	Talonpojankatu 2
Toimiala	Opetus ja tutkimus
Muut toimijat	Kokkolan yliopistokeskus Chydenius, KYC
Henkilömäärä arkisin (08-17)	1000

Järjestelmä / Tila	Sijainti	Vastuhenkilö
Pelastuslaitoksen putkilukko	Pääoven (B-ovi) vasemmalla puolella ulkoseinässä	Kai Nyman
Paloilmoitinkeskus	Pääoven (B-ovi) eteistila	Ari Heikkilä
Keskusradion kuulutuspaikka	Info, huone 102, B-osa	Kai Nyman
Turvavalaistuskeskus	B-osa, 0.kerros (sähköpääkeskus)	Ari Heikkilä
Veden pääsulku	A-osa (lämmönjakohuone), 0. krs	Ari Heikkilä
Sähköpääkeskus	B-osa, 0. krs	Ari Heikkilä
Lämmönjakohuone	A-osa, 0. krs	Ari Heikkilä
Hissin konehuone	Hissikuilu, 2. krs	Kai Nyman
Ilmanvaihdon hätä-seis	Pääoven (B-ovi) eteistila	Ari Heikkilä
Savunpoistoluukkujen laukaisu	Pääoven (B-ovi) eteistila (erilliset kytkimet: Suuropetustila, Amfi, Portaikko 46 ja Portaikko 47 Lisäksi manuaaliset savunpoistot A-osa ja C-osan portaikoissa).	Ari Heikkilä
Väestönsuoja	B-osa, 0. krs C-osa, 0. krs	Ari Heikkilä

Turvallisuustekniikka	Yhteyshenkilö
Mekaaninen lukitus ja avainhallinta	Kai Nyman
Kulunvalvontajärjestelmä	Kai Nyman
Kameravalvontajärjestelmä	HelpDesk
Rikosilmoitinjärjestelmä	Loihde Trust/ Kai Nyman
Hissin vikailmoitukset	KONE, 080015063

Liittyminen kunnan pelastustoimeen		
Lähin paloasema	Kokkolan paloasema, 040 8294111	Kustaa Aadolfinkatu 76, KLA
Lähin terveyskeskus	Kokkolan terveyskeskus, 116 117 (päivystys)	Mariankatu 28, KLA

4. RISKIENARVIOINTI

Centria-ammattikorkeakoulun Kokkolan kampuksen yleisten riskien suuruutta arvioidaan asteikolla 1-5. Arvioit ovat suuntaa antavia, sillä vaaratilanteeseen vaikuttaa useita tekijöitä, joita on mahdoton määrittellä etukäteen. Riskin suuruuteen vaikuttavat riskin toteutumisen todennäköisyys sekä seurausten vakavuutta on määritelty esimerkiksi seuraavasti:

TODENNÄKÖISYYS	SEURAUKSET		
	Vähäinen	Haitallinen	Vakava
Epätodennäköisyys	1 merkityksetön	2 vähäinen	3 kohtalainen
Mahdollinen	2 vähäinen	3 kohtalainen	4 merkittävä
Todennäköisyys	3 kohtalainen	4 merkittävä	5 sietämätön

Riskitasot 1-2 ovat hyväksytyt riskitasoja ja niiden esiintyminen ei edellytä jatkotoimia. Riskitaso 3 on kohonnut riski, jolloin riskin pienentäminen tai poistaminen on suotavaa. Riskitasot 4-5 ovat korkeita riskitasoja, jolloin vaaditaan välittömiä ja aktiivisia toimenpiteitä riskin pienentämiseen tai poistamiseen.

Riski	SUURUUS
Henkilöturvallisuus	
Väkivaltainen aseeton henkilö	2
Tapaturma	3
Pommiuhka	3
Teräaseella uhkaaminen	3
Ampuma-aseella uhkaaminen	3
Henkisen väkivallan uhkatilanteet	3
Sairauskohtaus	3
Päihteiden vaikutuksen alainen hlö	2
Tulipalo	3
Vesivahinko	2
Ilkivalta	2
Murto	2
Varkaus	2
Tie-/junaonnettomuus	2
Alueen suuronnettomuus	3
Väkivallan uhka	3
Epäasiallinen käyttäytyminen	3

Laboratorioihin on laadittu erillinen turvallisuus sekä riskienarviointi ja -hallintasuunnitelma.

5. ENNAKOIVAT VAARATILANTEET JA TOIMENPITEET VAARATILANTEIDEN EHKÄISEMISEKSI

Toiminta kriisitilanteissa on ohjeistettu Centrian ”Kriisitoimintaohjeistus ja ensiapuohjeet” -asiakirjassa.

5.1 Yleinen vaaramerkki ja sisälle suojautuminen



Kuuntele ääni [TÄSTÄ](#)

Kuva 1 Vaaranmerkki

Vaara- ja hätätilanteissa viranomaiset varoittavat väestöä yleisellä vaaramerkillä ja viranomaistiedotteilla. Vaaramerkki on käytössä, kun väestöä uhkaa välitön vaara. Vaaramerkki on yhden minuutin pituinen nouseva ja laskeva äänimerkki. Kun vaara on ohi, ilmoitetaan siitä yhden minuutin mittaisella tasaisella äänimerkillä.

Toimi näin kuultuasi yleisen vaaramerkin:

- Siirry sisälle. Pysy sisällä. **Kokoontumispaikka sisällä on I-kerroksen suuropetustila ruokalan vieressä.**
- Sulje ovet, ikkunat, tuuletusaukot ja ilmastointilaitteet.
- Avaa radio ja odota rauhallisesti ohjeita. Toimintaohjeita annetaan myös Ylen teksti-tv:n sivulla 868
- Vältä puhelimen käyttöä, etteivät linjat tukkeudu.
- Älä poistu alueelta ilman viranomaisten kehotusta, ettet joutuisi vaaraan matkalla.

5.2 Henkilöstön evakuointi kiinteistöstä

Vakava vaaratilanne kiinteistössä aiheuttaa evakuoinnin ja siihen voi olla useita erilaisia syitä kuten mm tulipalo, väkivallan uhka, pommiuhka tai kemikaalionnettomuus. Evakuointi on osa poistumisharjoitusta, joka liittyy kampusalueen turvallisuusvalmiuteen ja sen kehittämiseen. Tavoitteena poistumisharjoituksissa on varautua oikeaan hätätilanteeseen. Evakuointikäsky koskee jokaista kiinteistössä olevaa henkilöä.

Talonpojankadun kiinteistön 0-, I- ja II-kerroksiin on sijoitettu turvakaappeja. Vaaratilanteessa jokainen henkilökuntaan kuuluva (ensimmäinen paikalla) on velvollinen ottamaan vastuun turvallisuustoiminnasta ja käyttämään turvakaapin liiviä hätätilanteessa ohjatessaan kerroksessa olevan väen turvallisesti kokoontumispaikalle. Huomioliivin taskussa on kaksi toimintaohjetta, poistumista varten ja toinen väkivaltatilannetta varten. Turvakaapissa on lisäksi Centrian turvallisuuskansio, johon on kerätty niin turvallisuuteen, kuin työsuojeluun liittyvää materiaalia. Turvakaappeja on kaksi kappaletta kerroksen molemmissa päädyissä, sijainnit on merkitty karttaan.



Kuva 2 Turvakaappi ja huomioliivi

Poistumiskäsky kiinteistöstä voi tulla **palokellojen hälytyksenä** tai **huutaen** tai **keskusradion kautta** suoritettuna hälytyksenä. **Kokoontumispaikat ovat ulkona ala- ja yläparkkipaikalla.**

Toimintaohjeita:

- Toiminta **keskeytetään välittömästi** ja opetustilanteessa vastuussa oleva henkilökunnan jäsen käskää poistumisen opiskelijoille.
- Mukaan **otetaan vain välttämätön omaisuus** (lompakot, avaimet ja pakkasella ulkovaatteet) ja ovet suljetaan poistuttaessa.
- Ulos **poistutaan lyhintä tai turvallisinta reittiä** kokoontumispaikalle. Poistuminen suoritetaan **rauhallisesti**. Aisti- ja liikuntarajoitteisia henkilöitä avustetaan.
- Kokoontumispaikalla **ilmoitetaan, kun poistumisharjoitus päättyy** ja voi **palata normaaliin toimintaan**.
- Jos poistumisharjoituksen aikana syntyy tosi vaaratilanne, huudetaan suomeksi ja englanniksi ”TOSI VAARA” ja ”REAL DANGER”. Huutoa toistetaan niin kauan, kunnes ollaan ulkona kiinteistöstä. Jokainen huudon kuullut, alkaa toistaa varoitusta.
- Kun kokoontumispaikalla on ihmisten määrä tarkistettu (pelastusjohtajan toimesta) voidaan tarvittaessa siirtyä Kampushalliin. Tästä on sovittu Kpedun turvallisuuspäällikön kanssa syksyllä 2023. Jos keliolosuhteet niin vaativat, voidaan kokoontumispaikalta alkaa siirtyä johde-
tusti Kampushalliin, jossa aloitetaan henkilöstön tarkistus.

5.3 Tulipalo

Tulipalojen tavanomaisimmat syttymissyöt ovat laitteiden tai prosessien ylikuumentuminen, sähkövauriot, huolimaton tulen käsittely (avotuli) tai tuhopoltot. Toimistorakennusten tulipaloista n. 50 % ovat valaisimien tai sähkölaitteiden toimintahäiriöistä aiheutuvia. Erityisen riskin muodostavat jatkuvasti käynnissä pidettävät järjestelmät ja laitteet, joita kuitenkin valvotaan ainoastaan virka-aikana.

Tulipalojen seurauksena voi olla ihmishenkien menetyksiä, vammautumisia, aineellisia ja taloudellisia vahinkoja sekä tulipalokohteen toiminnan keskeytyminen. Tulipalo voi päästä syttymishetkestä täyden palon vaiheeseen vain noin kuudessa minuutissa.

5.3.1 Akkuhuoneen IV kone

Akkuhuoneen IV kone ei pysähdy ”IV stop” napista välittömästi. Kerrosvastaava tai kiinteistönhoitaja käy tarkistamassa, ettei akkulaboratorion tiloissa ole henkilöitä.

Vaaratilanteiden ehkäiseminen ja varautuminen

Toimenpiteet vaaratilanteiden ehkäisemiseksi ovat laitoskohtaisia ja perustuvat laitoksen todellisiin vaaratekijöihin.

- Pelasta välittömässä vaarassa olevat ja jos kykenet ~~pystyt~~, sammuta tulipalo alkusammutusvälineillä vaarantamatta kuitenkaan omaa turvallisuuttasi.
- Rakennus ja sen ympäristö on pidettävä kunnossa siten, että tulipalon syttymisen ja leviämisen vaara on vähäinen ja että pelastaminen on onnettomuuden sattuessa mahdollista.
- Hälytysajoneuvoille tarkoitetut pelastustiet pidetään ajokelpoisina ja esteettöminä ja ne merkitään asianmukaisesti.
- Rakennusten uloskäytävät ja niille johtavat reitit pidetään kulkukelpoisina ja esteettöminä.
- Sammutus- ja pelastuskalustoa on riittävästi ja ne ovat huollettuja ja niihin on päästävä käsiksi esteettä.
- Kiinteistö on varustettu palonilmaisulaitteilla.
- Poistumisreitit on merkitty opastein.
- Pelastusturvallisuuteen tarkoitettuja merkkejä ei saa peittää kylteillä, standeilla tai vastaavilla.
- Ilmanvaihtokanavat ja laitteistot on huollettu ja puhdistettu.
- Palavien nesteiden sekä nestekaasun säilytys on järjestetty asianmukaisesti ja käyttölaitteet ovat ehjät.
- Sähköjohdot ja laitteet ovat ehjät ja asennukset ovat ammattilaisten tekemiä.
- Sähkölaitteet sammutetaan käytön jälkeen.
- Ammattikorkeakoulun henkilökunta osaa tunnistaa tulipalojen riskitekijöitä ja puuttuu epäkohtiin omatoimisesti.

5.4 Pitkäkestoiset häiriöt energian, lämmön ja veden jakelussa

Lisääntyvän teknistymisen kautta Centria ammattikorkeakoulun häiriöherkkyys on kasvanut ja mahdollisen häiriön sattuessa tutkimus- ja opetusprosessit voivat keskeytyä. Pitkät katkokset lämmönjakelussa kylmänä vuodenaikana voivat aiheuttaa ongelmia kiinteistöjen, laitteiden ja aineiden vaurioitumisen muodossa. Pitkissä vedenjakelun katkoksissa hankalan ongelman muodostavat kiinteistön jätevedet, joita ei saada siirrettyä kunnalliseen viemäriverkkoon.

Vaaratilanteiden ehkäiseminen ja varautuminen

Tämän luokan häiriöt ovat alueellisesti vaikuttavia ja niihin varautuminen kuuluu pääasiassa kiinteistön omistajille. Kuitenkin esimerkiksi sähkökatkoksen aiheuttamia vaurioita ammattikorkeakoulu voi ehkäistä varustamalla kriittiset atk-järjestelmän osat UPS-laitteilla, jolloin kyseinen järjestelmä voidaan ajaa alas hallitusti ja näin estää laitteen fyysisten osien sekä tiedostojen tuhoutuminen.

Toimenpiteet vaaratilanteissa

Häiriöille alttiita kohteita pyritään löytämään etukäteen ja niihin kohdistuvilla korjaavilla toimenpiteillä estämään lisäonnettomuuksien syntyminen etukäteen.

5.5 Kemikaalionnettomuus

Mahdollisia kemikaalipäästön lähteitä voivat olla esimerkiksi teollisuuslaitokset, maantie- ja rautatiekuljetukset. Kaikkia edellä mainittuja tekijöitä löytyy Centria ammattikorkeakoulun läheisyydestä, jolloin päästötilanteissa reaktioajat voivat jäädä lyhyiksi ja ilman myrkkypitoisuudet voivat nousta suuriksi. Kemikaaleja käytävillä laitoksilla voi syntyä myös rakennuksen sisätiloissa vaikuttava kemikaalionnettomuus, jolla voi olla suoria tai epäsuoria vaikutuksia Centrian toimintaan.

Centria ammattikorkeakoulussa on laboratorioita, missä käsitellään vaarallisia kemikaaleja, jotka onnettomuustilanteessa saattavat kulkeutua onnettomuustilanteessa muualle kiinteistöön. ~~kiinteistöön sisälle~~. Sisäinen kemikaalipäästö voi syntyä esimerkiksi käsittelyvirheen, siirron, ~~tai~~ kuljetuksen aikaisen onnettomuuden tai ~~sekä~~ teknisen vian vuoksi. Kemikaalin määrästä ja laadusta riippuen mahdollisen onnettomuuden vakavuus vaihtelee. ~~mutta~~ Suljetuissa sisätiloissa haitalliset pitoisuudet voivat kuitenkin nousta suuriksi. Sisäinen kemikaalipäästö voi syntyä myös muiden onnettomuuksien (esim. tulipalo) seurauksena, jolloin hallitsemattomasti syntyvien yhdisteiden ennustaminen on erittäin vaikeaa.

Centria ammattikorkeakoululle kemikaalit ostetaan keskitetysti lehtori Tiina Aittolan toimesta.

Toimenpiteet ja ennakointi vaaratilanteissa

- Kiinteistössä olevat kemikaalit varastoidaan kemian laboratoriossa sijaitsevilla varastoissa.
- Kemikaalionnettomuksiin ammattikorkeakoululla on kemian alan asiantuntijoita.
- Tiedostetaan lähiympäristön riskitekijät.
- Noudatetaan oppilaiden osalta koulutussuunnitelmaa ennen laboratorioon päästämistä.
- Tiedostetaan kemikaalien käytön kiinteistökohtaiset riskitekijät.
- Noudatetaan lainsäädännön asettamia vaatimuksia vaarallisten aineiden kuljetuksesta, säilytyksestä, dokumentoinnista sekä käsittelystä.
- Noudatetaan laboratorion turvallisuusohjeita.
- Käytetään prosesseissa tarvittavia suojavälineitä ja -laitteita.
- Pidetään opiskelijat ja henkilöstö sekä yhteistyökumppanit (siistijät, huoltomiehet, opiskelijat, vierailijat jne.) tietoisina kohteen riskitekijöistä ja opastetaan suojavälineiden käyttöön.

5.6 Tapaturmat, liikenneonnettomuudet ja sairaskohtaukset

Tapaturmat voidaan jaotella joko työpaikka- ja työmatkatapaturmiin. Yleisimmät tapaturmat ovat puutoaminen, kaatuminen ja liukastuminen. Yleisimmin vahingoittuvat sormet, jalat sekä selkä. Työtapaturmat voivat aiheuttaa hetkellisesti tai pysyvästi alentuneen työkyvyn sekä pahimmassa tapauksessa kuoleman. Sairaskohtaukset ovat usein ennalta aavistamattomia ja saattavat pahimmillaan johtaa kohtauksen saaneen henkilön kuolemaan.

Tapaturmien ennaltaehkäisyssä korostuvat:

- Omatoiminen vaara- ja häirtatekijöiden tunnistaminen.
- Epäkohdan oma-aloitteinen korjaaminen.
- Epäkohdista tiedottaminen organisaation turvallisuudesta ja työsuojelusta vastaaville henkilöille.
- Prosessikohtaisten henkilönsuojainten käyttö.
- Oikeiden ja ehjien työvälineiden käyttö.

- Hyväksytyjen työmenetelmien soveltaminen.
- Turhan riskinoton välttäminen ja yleinen huolellisuus.
- Onnistunut riskinarviointi.
- Turvallisuusohjeiden noudattaminen.
- Läheltä piti tilanteiden kirjaus, analysointi ja raportointi.

Toimenpiteet ja ennakointi vaaratilanteissa

Liikenneturvallisuutta pyritään kehittämään rakenteellisin ratkaisuin yhdessä alueen toimijoiden sekä Kokkolan kaupungin kanssa. Yksittäisten henkilöiden asenteisiin on hankalampaa vaikuttaa, mutta järkevän liikennekäyttäytymisen puolesta pyritään kampanjoimaan vuosittain yliopiston Centria ammattikorkeakoulun taholta.

Centria ammattikorkeakoulu pyritään järjestämään vuosittain ensiapukoulutusta ja tavoitteena on, että jokaisessa rakennuksessa työskentelisi ensiapukoulutettua henkilökuntaa. Pitkäaikaissairaiden tulisi pitää ympäristönsä tietoisena sairauteen mahdollisesti liittyvistä kohtauksista ja niiden hoidosta (eli tiedon antaminen perustuu vapaaehtoisuuteen). Tiedonvaihto edesauttaa oikeiden hoitotoimenpiteiden aloittamista mahdollisimman ripeästi.

5.7 Omaisuuteen kohdistuvat rikokset

Rikollinen toiminta kohdistuu todennäköisemmin omaisuuteen. Helposti anastettavat ja nopeasti rahaksi muutettavat kohteet ovat erityisen houkuttelevia. Tällaisia voivat olla takit, jalkineet, tietokoneet ja muu elektroniikka sekä tutkimuksissa käytettävät erikoislaitteet tai aineet.

Centria ammattikorkeakoulun valvontajärjestelmät (tallentava kameravalvonta sekä kulunvalvonta) antavat aikaisempaa tehokkaampaa suojaa ko. tilanteiden varalta. Murtojen ja murtoyritysten ennaltaehkäisyyn on silti kiinnitettävä jatkuvaa huomiota, koska ne saattavat aiheuttaa ylimääräistä vaivaa ja kustannuksia sekä häiriöitä opetustoimintaan. Murtotilanteissa otetaan yhteys aina poliisiin (112) lisäksi tila- ja turvallisuuspäällikköön.

Vaaratilanteiden ennakointi ja varautuminen sekä toimenpiteitä

- Riskit tiedostetaan.
- Ovet lukitaan ja ikkunat suljetaan, kun tiloista poistutaan.
- Anastusherkkää materiaalia ei jätetä näkyville.
- Yhteiskäytössä olevat tietokoneet on ankkuroitu vaijerilukoilla kiinteään kohteeseen.
- Hankittu omaisuus on dokumentoitu ja tarvittaessa turvamerkitty.
- Avaimia säilytetään huolellisesti, eikä niitä luovuteta eteenpäin (edelleenkuittaus on kielletty).
- Kadonneista avaimista ilmoitetaan välittömästi virastomestareille.
- Avaimet palautetaan virastomestareille, kun niitä ei enää tarvita.
- Kiinteistöjen vartiointipalvelut on järjestetty ja sen laatua valvotaan.

5.8 Häiriköinti ja väkivaltatilanteet

Todennäköisimmin Centria ammattikorkeakoulun tiloissa häiriköi päihteiden ongelmakäyttäjä tai mielenterveyden ongelmista kärsivä henkilö. Tapaukset ovat kuitenkin harvinaisia. Useimpiin Centria

ammattikorkeakoulun kiinteistöihin on virka-aikana vapaa pääsy ja yleisissä tiloissa voi liikkua rajoittamattomasti. Häirikkö voi aiheuttaa käyttäytymisellään lyhyitä katkoja kohteen toiminnassa tai muuta suhteellisen pientä vahinkoa. Käyttäytymisen ennalta-arvaamattomuus tekee häirikköjen toiminnasta kuitenkin vakavasti otettavan riskin. Väkivaltatilanteiden aggressiot liittyvät usein alkoholin ja huumausaineiden väärinkäyttöön sekä mielenterveydenhäiriöihin.

Vaaratilanteiden ehkäiseminen ja varautuminen

Henkilökunnan on pyrittävä tunnistamaan potentiaaliset ongelmatapaukset mahdollisimman aikaisessa vaiheessa ja ilmoitettava havainnostaan 112 ja sen jälkeen vahtimestarille.

Tilanteiden kärjistymistä voi ehkäistä käsittelemällä uhkaavia henkilöitä rauhallisesti ja sovitellen. Poliisin paikalle kutsuminen (112) ei ole liioiteltua, mikäli kohde kokee itseään uhattavan.

Tilojen käytössä tulisi pyrkiä siihen, että ainoastaan Centria ammattikorkeakoulun henkilökunnan käytössä oleviin tiloihin ei ulkopuolisilla olisi vapaata pääsyä.

5.8.1 Uhkaavan henkilön kohtaaminen

Mikäli joudut tilanteeseen yksin, niin älä provosoidu, vaan pyri käyttäytymään tilanteessa asiallisesti ja rauhallisesti. Rauhoita uhkaajaa ja pyri laukaisemaan tilanne keskustelemalla. Pidä etäisyyttä ja koeta sijoittua niin, että sinulla on tarvittaessa pakoreitti. Älä käännä selkääsi uhkaajalle ja hälytä apua ja pakene kun tilanne sen sallii.

Mikäli havaitset, että joku muu on joutunut uhatuksi. Soita hätänumeroon (112) sekä arvioi tilanne ja oma toimintakykysi. Tarvittaessa kerää muita henkilöitä mukaan, ja menkää uhatun henkilön tueksi. Pyri noudattamaan samoja ohjeita kuin olisit yksin tilanteessa.

Uhkaavat tilanteet tulee dokumentoida mahdollisimman pian tapahtuman jälkeen sekä informoida lähiesimiestä ja tila- ja turvallisuuspäällikköä. Mikäli tilanteelle on silminnäkijöitä, niin pyydä heidän yhteystiedot. Tilanteet on hyvä käsitellä myös lähityöyhteisössä sekä tarvittaessa olla yhteydessä työterveyshuoltoon.

5.8.2 Väkivalta

Mikäli joudut tilanteeseen yksin, niin hälytä apua joko huutamalla tai hälytyspainikkeella (jos käytössäsi on sellainen) tai soittamalla hätänumeroon (112). Jos voit, soita ensin 112, sitten hälytyspainike ja huutamalla apua.. Käytä vain sellaisia puolustautumiskeinoja, jotka ovat hyväksytyjä suhteessa uhkaan (hätävarjelu). Jokamiehen kiinniotto-oikeuden nojalla voidaan henkilö kiinni ottaa. Hänet on viipymättä luovutettava poliisille. Mahdolliset vammat tulee välittömästi tarkistuttaa lääkärillä.

Mikäli havaitset, että joku muu on joutunut väkivallan kohteeksi. Soita hätänumeroon (112) sekä arvioi tilanne ja oma toimintakykysi. Mikäli lähettyvillä on muita henkilöitä, niin pyydä heitä mukaan ja menkää hyökkäyksen kohteeksi joutuneen avuksi. Tarvittaessa kerää muita henkilöitä mukaan, ja menkää uhatun henkilön tueksi. Pyri noudattamaan samoja ohjeita kuin olisit yksin tilanteessa.

Uhkaavat tilanteet tulee dokumentoida mahdollisimman pian tapahtuman jälkeen sekä informoida lähiesimiestä ja tila- ja turvallisuuspäällikköä. Mikäli tilanteelle on silminnäkijöitä, niin pyydä heidän yhteystiedot. Tilanteet on hyvä käsitellä myös lähityöyhteisössä sekä tarvittaessa olla yhteydessä työterveyshuoltoon.

5.8.3 Pommiuhka

Centria ammattikorkeakoulun kiinteistöihin voi kohdistua pommiuhkaus. Pommiuhkaus voi aiheuttaa toiminnan keskeytymisen uhkauskohteessa tutkinnan ajaksi. Tutkinnan suorittaa aina poliisi. Todennäköisimmin pommiuhkaus ajoittuu jonkin merkittävän tapahtuman yhteyteen, jolloin uhkauksen tekijä voi aiheuttaa mahdollisimman paljon häiriötä.

Pahimmassa tapauksessa uhkaus on todellinen ja pommi räjähtää. Tämä voi aiheuttaa henkilö- ja materiaalivahinkoja sekä keskeyttää toiminnan kohteena olevassa kiinteistössä pitkäksikin aikaa. Tilojen käytössä tulisi pyrkiä siihen, että ainoastaan Centria ammattikorkeakoulun henkilökunnan käytössä oleviin tiloihin ei ulkopuolisilla olisi vapaata pääsyä.

Pommiuhkaukseen voi varautua kertaamalla toimenpiteet uhkaustilanteessa sekä poistumisharjoituksella.

5.8.4 Aseuhka

Tilanteesta riippuen toimintavaihtoehtoja ovat a) Kiinteistö poistuminen tai b) Kiinteistön sisätiloihin suojautuminen.

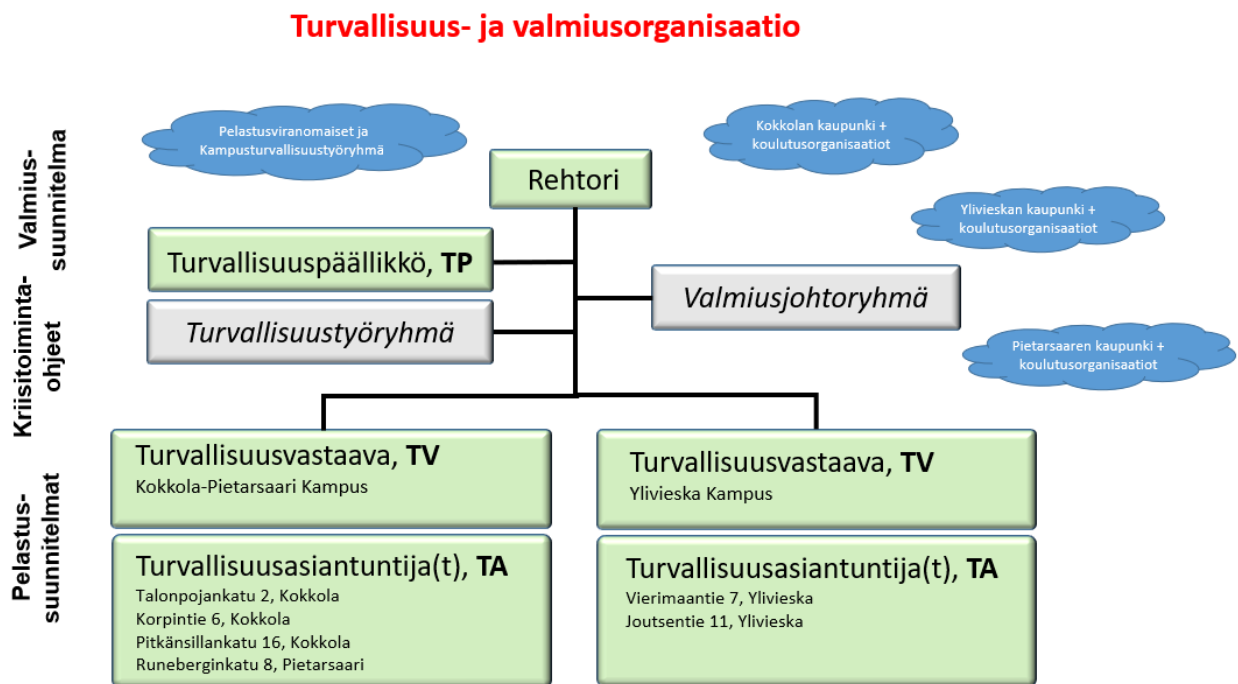
Kiinteistöstä poistuttaessa varoita muita ja poistu vaarasta poispäin. Pyri liikkumaan ripeästi ja mahdollisimman suojaista reittiä sekä auta sellaisia henkilöitä, jotka tarvitsevat apuasi. Siirry pois tapahtuman välittömästä läheisyydestä ja hakeudu turvalliseen paikkaan.

Kiinteistön sisätiloihin suojautumisessa toimintakykyinen henkilö ottaa johtovastuu ja ohjaa väen huonetiloihin. Tilan ovet ja ikkunat lukitaan sekä verhot suljetaan ja valot sammutetaan. Huoneessa/tilassa on suojauduttava siten, että on mahdollisimman hyvässä suojassa (esim. seinärakenteiden viereen, jos se on mahdollista). Pyri ryhmittelemään huonetilan oven/ovien/tuloaukkojen eteen esteitä näkyvyyden ja liikkuvuuden suojaksi. Vältä liikkumista ikkunoiden ja oviaukkojen edustalla. Vain tilannetta johtava henkilö käyttää matkapuhelinta, jolla pyritään välttämään liiallinen matkapuhelinliikenne tukiasemille sekä näin oleelliset puhelut eivät esty.

5.9 Tulityö ja sähköturvallisuus

Centria ammattikorkeakoululle on laadittu erillinen tulitöiden valvontasuunnitelma ja tähän liittyvä tulitöiden turvallisuusohje. Lisäksi ammattikorkeakoululle on laadittu erillinen sähköturvallisuusohjeistus. Nämä löytyvät turvallisuuskaapin turvakansioista.

6. VALMIUS- JA TURVALLISUUSORGANISAATIO



Kuva 3 Valmius- ja turvallisuusorganisaatio

Kampuksen turvallisuushenkilöiden yhteystiedot:

Ilkka Rasehorn turvallisuusvastaava (Centria), puh. 040 808 5105

Kai Nyman turvallisuusasiantuntija (Centria), puh. 044 725 0304

Muut

Tapio Huttula rehtori (Centria), puh. 040 563 7944

Jari Vähäkainu, tila- ja turvallisuuspäällikkö, puh. 050 406 4326

LIITE 1 KIINTEISTÖN HUOLTO- JA VIKAILMOITUKSET

Taulukko 1. Kokkolan Kampuksen (Talonpojankatu) kiinteistön huolto- ja vikailmoitukset.

Vahtimestari:
Kai Nyman, 044 725 0304
Sähkölaitoksen vikailmoitukset:
(06) 822 0800
Vesilaitoksen vikailmoitukset:
044 780 9480, 044 780 9934 ja 040 489 2280 tai (06) 8313 661 (varanumero)
Kaukolämpö
(06) 822 0600
Puhelinyhtiön vikailmoitukset:
010 190 240 (mpm/pvm) 24/7
Hissin vikailmoitukset: KONE
080015063
Ilmanvaihtohormit:
Centria Jari Vähäkainu, 050 406 4326 ja Ari Heikkilä, 044 725 0309
Kiinteistön vakuutukset:
LähiTapiola

LIITE 2 TOIMINTAOHJE HÄTÄTILANEEN JOHTAMINEN VÄKIVALTATILANNE JA POISTUMINEN

Toimintaan, johon liittyy ilmeinen väkivallan uhka, on työ ja työolosuhteet järjestettävä siten, että väkivallan uhka ja väkivaltatilanteet ehkäistään mahdollisuuksien mukaan **ennakolta**. Aktiivinen työympäristön **havainnointi** nopeuttaa uhkatilanteen **tunnistamista ja toimintaa** kriisitilanteissa. Henkilöstön tulee **tunnistaa ja tiedostaa** todennäköiset vaarat ja **suunnitella** niitä var-ten toimintamallit. Kaikessa toiminnassa tulee varautua erilaisiin uhkaaviin tilanteisiin

Toiminta uhkaavan henkilön kohtaamistilanteessa:

- Pysy rauhallisena, huolehdi opiskelijoiden, henkilökunnan ja omasta turvallisuudestasi, älä leiki sankaria
- Jätä uhkaavalle henkilölle tilaa ja säilytä hänen reviirinsä
- Puhu selkeästi, myötäile lyhyesti
- Pidä kädet näkyvillä
- Vältä tuijottamista
- Älä vähättele uhkaajaa tai tilannetta
- Ole mieluummin joustava kuin jyrkkä
- Älä käännä selkäsi
- Vältä äkkinäisiä liikkeitä
- Älä oikaise huumaantuneen tai muuten sekaisen henkilön harhoja
- Suunnittele, miten hälytät. Pyri ilmoittamaan tai hälyttämään apua niin, että uhkaaja ei huomaa. Akuutissa uhkatilanteessa yhteys hätäkeskukseen numeroon 112. Poliisin paikalle kutsuminen ei ole liioiteltua, mikäli kohde kokee itseään uhattavan vakavasti.
- Suunnittele, miten pakenet – yritä voittaa aikaa niin, että saat muita paikalle.
- Jos väkivallalla uhkaaja menee psykoosiin, kutsu paikalle ambulanssi tai toimita hänet terveyskeskukseen päivystykseen

Kun väkivallan uhkatilanne on ohi

- Tiedota asiasta omalle esihenkilölle ja hän tiedottaa asiasta eteenpäin (johtajatasen omalle esihenkilölle sekä tila- ja turvallisuuspäällikölle).
- Väkivallan uhri ohjataan tarvittaessa terveyskeskukseen jatkotutkimuksiin.
- Väkivallan uhri autetaan tekemään rikosilmoitus poliisille (tilanteen salliessa).
- Väkivaltatilanteen jälkeen asiasta keskustellaan opettajan/tutorin johdolla erityisesti silminnäkijöiden ja väkivallan uhrin luokissa.
- Opiskelijoille/henkilöstölle ja etenkin väkivallan uhrille on järjestettävä mahdollisuus keskustella asiasta esimerkiksi terveydenhoitajan/opinto-ohjaajan/esimiehen kanssa. Tarvittaessa otetaan yhteyttä ulkopuoliseen auttaja tahoon
- Tarvittaessa järjestetään debriefing eli psykologinen jälkipuinti.

LIITE 3 HARJOITUS- ja KOULUTUSSUUNNITELMA

Taulukko 2. Centrian harjoitus- ja koulutussuunnitelma.

Toimenpide	Tapahtuma	Hallintamenetelmä	Kehityssuunnitelma
Turvallisuusperehdytys	Pelastussuunnitelma Pelastussuunnitelman muutokset	Turvallisuustoiminta /pelastussuunnitelman perehdyttäminen Pelastussuunnitelma-muutosten tieottaminen	Henkilöstön turvallisuusosallistamisen kehittäminen
Uhka- ja väkivaltatilanne	Sisäinen Ulkoinen	Koulutus	Henkilöstölle järjestetään turvallisuuskoulutusta Henkilöstölle järjestetään turvallisuuskoulutusta
Vaaratilanne, ennakointi	Poistumisharjoitus / turvakävelyt	Koulutus Koulutus	Henkilöstölle järjestetään turvallisuuskoulutusta ja turvallisuusharjoituksia Henkilöstölle järjestetään turvallisuuskoulutusta, esim. alkusammutus
Turvallisuusvalmius	Sisäinen / ulkoinen	Koulutus	Henkilöstölle järjestetään turvallisuuskoulutusta, esim. EA
Turvallisuusosaamisen kehittäminen	Sisäinen / ulkoinen	Koulutus	Turvallisuusorganisaation henkilöstön turvallisuuskoulutus

LIITE 4 PELASTUSOHJE (FIN JA ENG)



TURVALLISUUSOHJE

<p>TAPATURMA tai SAIRASKOHTAUS Aloita hätäensiapu Rauhoita potilasta Varmista, että hälytys on tehty Opasta</p>	<p>HÄTÄILMOITUS 112</p> <ol style="list-style-type: none"> 1. Soita 112 ja tee hälytys 2. Anna osoite ja puhelinnumerosi 3. Kerro mitä ja missä on tapahtunut 4. Kuuntele ja noudata saatuja ohjeita 5. Sulje puhelu kun saat luvan 6. Opasta sovitulla tavalla <p style="text-align: center;">ja</p> <ol style="list-style-type: none"> 7. Tee hätäilmoitus myös yksikössäsi hälytyskaavion mukaisesti. <p style="text-align: center;">Centria ammattikorkeakoulu Talonpojankatu 2 67100 Kokkola</p>	<p>TULIPALO Varoita Pelasta Hälytä Aloita ensisammutus Rajoita palon <u>leviä-</u> <u>minen</u> Poistu kokoontumis- paikalle</p>
<p>ELVYTYS <u>Jos henkilö ei hengitä:</u> Avaa hengitystiet. Soita 112 Aloita elvytys • 30 painallusta • 2 puhallusta <u>Jos hengittää:</u> Aseta kylkiasentoon. Seuraa henkilön tilaa.</p>		<p>UHKA tai VÄKIVALTA Älä vastusta tai ärsytä Paina tuntomerkit mieleesi Varoita ja hälytä turvallisesti Kirjaa todistajat Älä sotke jälkiä Harkinnan mukaan poistu tilasta tai jää lukittuun tilaan</p>



SECURITY INSTRUCTION

<p>IN CASE OF ACCIDENT OR ILLNESS Start emergency first aid. Reassure the patient. Make sure that the alarm has been made. Guide the person(s) involved.</p>	<p>TO NOTIFY EMERGENCY 112</p> <ol style="list-style-type: none"> 1. Call 112 to make the alarm. 2. Give your address and phone number. 3. Describe the what and where of the accident or emergency. 4. Listen to the instructions you get and follow them. 5. Hang up only when you get the permission. 6. Guide the persons involved in the manner agreed, and 7. Report about the accident or emergency in your unit by following the emergency diagram. <p style="text-align: center;">Centria University of Applied Sciences Talonpojankatu 2, Campus 67100 Kokkola, Finland</p>	<p>IN CASE OF FIRE Warn people involved. Save people. Alert people. Start your first off. Limit the spread of fire. Exit to the assembly place.</p>
<p>RECOVERY <u>If the person is not breathing:</u> Open the airway. Call 112 Begin recovery: - 30 compressions - 2 ventilations <u>If the person is breathing:</u> Set him or her to the recovery position. Follow the person's status.</p>		<p>IN CASE OF THREAT OR VIOLENCE Do not resist or irritate. Take notice the person(s). Warn and call safely. Take notice of witnesses. Do not remove traces. At your discretion, leave the space or lock the person(s) up.</p>

LIITE 5 PELASTUSOPASTE (TALONPOJANKATU)

TALONPOJANKATU 2A 2. KERROS / 2ND FLOOR



TALONPOJANKATU 2A 1. KERROS / 1ST FLOOR



TALONPOJANKATU 2A 0-KERROS / GROUND FLOOR



Kohdepiirros

Centria-ammattikorkeakoulu Oy
Talonpojankatu 2, Kokkola

